

# Jaarverantwoording 2016



# Jaarverslag 2016



# Jaarverantwoording 2016

## Inhoudsopgave

	Blz
Jaarverslag	
Voorwoord	1
<b>1. Organisatie</b>	<b>2</b>
1.1 Missie en visie: uitstekend onderwijs	2
1.2 Structuur organisatie en scholen	3
1.3 Governance	4
1.3.1 Schoolmanagementstatuten	4
1.4 Medezeggenschap	4
<b>2. Bestuursverslag</b>	<b>5</b>
2.1 Implementatie en monitoring Beleidsvisie- LVO Beleidsmonitor 2.0	5
2.2 Onderwijskundige ontwikkelingen	5
2.2.1 Programma Investeren in Ontwikkeling van Onderwijs (IOO)	6
2.2.2 Programma OpMaat	7
2.3 Onderwijsprestaties	7
2.4 Leerlingen	9
2.4.1 Vavo-leerlingen	10
2.4.2 Voortijdig schoolverlaten (VSV)	10
2.4.3 Eerste Opvang Anderstaligen	11
2.5 Kwaliteitszorg	11
2.5.1 Afhandeling klachten	12
2.5.2 Kwaliteitsgelden VO en Prestatiebox	12
2.5.3 Veiligheid	13
2.5.4 Onderzoek Sint-Maartenscollege	13
2.6 Samenwerkingsverbanden	13
2.6.1 Onderwijs en zorg	13
2.6.2 Arbeidsmarkt en scholing	14
2.6.3 Educatieve Agenda Limburg	14
2.6.4 Techniekonderwijs	14
2.7 Verbonden partijen	14
2.8 Horizontale dialoog	15
2.9 Medewerkers	15
2.9.1 Deskundigheidsbevordering	16
2.9.2 Coaching	16
2.9.3 Vergoedingen	17
2.10 Huisvesting	17
2.11 Inkoop	18
2.12 ICT	18
2.13 Communicatie	18
2.14 Evaluatie functioneren College van Bestuur	18
<b>3. Financieel verslag</b>	<b>19</b>
Samenvatting Jaarrekening	19
3.1 Inleiding	19
3.1.1 Resultaatontwikkeling	19

	<b>Blz</b>
3.2 Jaarresultaat 2016	20
3.3 Ontwikkeling operationeel resultaat 2016 ten opzichte van 2015	21
3.4 Ontwikkeling operationeel resultaat 2016 ten opzichte van begroting 2016	21
3.5 Toelichting resultaat personeel	22
3.5.1 Ontwikkeling aantal fte in 2016 ten opzichte van begroting	22
3.5.2 Ontwikkeling aantal fte in 2016 ten opzichte van 2015	22
3.6 Toelichting resultaat materieel in 2016 ten opzichte van begroting	22
3.7 Resultaat ten laste van bestemmingsreserves	23
3.7.1 Programma IOO; € 4,7 mio	23
3.7.2 Buma-gelden: € 2,8 mio	23
3.8 Balansposities	24
3.8.1 Liquide middelen	24
3.8.2 Eigen vermogen	24
3.9 Continuïteitsparagraaf	25
3.9.1 Gegevensset; algemeen	25
3.9.2 Resultaatontwikkeling	25
3.9.3 Balansprognose	26
3.9.4 Ontwikkeling aantal leerlingen en fte	26
3.9.5 Liquiditeitspositie	27
3.9.6 Toekomstige ontwikkeling huisvesting	27
3.10 Overige rapportages	28
3.10.1 Rapportage aanwezigheid en werking van het interne risicobeheersings- en controlesysteem	28
3.10.2 Solvabiliteit en buffervermogen	28
3.10.3 Risicoparagraaf	29
3.10.4 Treasury- en beleggingsbeleid	30
3.10.5 Horizontale verantwoording – de Belastingdienst	31
4. Verslag Raad van Toezicht	32
5. Samenstelling bestuur en directie	35
5.1 Raad van Toezicht	35
5.2 College van Bestuur	36
5.3 Centrale Directie	37
Jaarrekening	39
Overige gegevens	67
Vaststelling en ondertekening van het jaarverslag 2016	73

## Voorwoord

In de LVO Beleidsvisie (2013) staat gepersonaliseerd leren centraal. Hiermee beogen de LVO-scholen maatwerkonderwijs te bieden, zodat onze leerlingen worden aangesproken én bediend op hun specifieke kwaliteiten. De scholen zijn de afgelopen jaren talrijke initiatieven gestart om dit handen en voeten te geven. Ondersteuning vanuit het LVO-brede programma Investeren in de Ontwikkeling van Onderwijs (IOO) en een uitstekende ICT-infrastructuur (NewBase) hebben dit proces gefaciliteerd en versneld.

In het verslagjaar is een start gemaakt met de volgende ontwikkelfase in het aanbieden van maatwerkonderwijs. Hiertoe is tot een verdere concretisering gekomen van de doelstellingen die wij hiermee beogen te realiseren. Deze doelstellingen bieden richting aan de scholen en tegelijkertijd ruimte om hieraan zelf invulling te geven, passend bij de visie en context van iedere school afzonderlijk. Juist vanwege deze behoefte zijn de doelstellingen maximaal scherp verwoord:

1. Onze leerlingen hebben op school een geweldige tijd.
2. Iedere leerling voelt zich gekend en individueel begeleid.
3. Er blijven op onze scholen geen leerlingen meer zitten.
4. Er vindt na het eerste jaar geen afstroom meer plaats en opstroom naar een hoger niveau wordt maximaal bevorderd en ondersteund.
5. Onze leerlingen worden optimaal voorbereid op het eindexamen: elke leerling start met louter voldoende voor het schoolexamen met het centraal examen.
6. Het sneller en/of op een hoger niveau afleggen van een examen wordt bevorderd, evenals het examen doen in één of meerdere extra vakken.
7. Onze leerlingen maken een goed geïnformeerde keuze voor het vervolgonderwijs en zijn daarvoor uitstekend toegerust, tot uitdrukking komend in minimale uitval en switch.

In de tweede helft van het verslagjaar zijn we gestart met het bespreken van deze ambities en het ophalen van succesvolle praktijkvoorbeelden. Om onszelf hierin lerend op te stellen is een collegiale visitatie opgestart, voorafgegaan door een zelfevaluatie. Voorts is vanuit de LVO-organisatie het programma OpMaat opgestart, waarmee ondersteuning aan de scholen wordt geboden en kennis en ervaring wordt uitgewisseld. OpMaat ligt dusdanig in het verlengde van de vigerende LVO-Beleidsvisie, die wij tot 2020 hebben verlengd.

Onderwijskundige vernieuwing vergt vooraleerst dat de basis op orde is, zowel wat betreft de onderwijskwaliteit als de bemensing, de faciliteiten en de financiën. De dalende leerlingenaantallen ten gevolge van de krimp in Limburg stellen ons onverkort voor grote uitdagingen. Het is zaak hier adequaat op te blijven sturen en tegelijkertijd onze ambities waar te maken. Dat vraagt veel van iedereen die voor het Limburgs Voortgezet Onderwijs werkzaam is. Het College van Bestuur bedankt alle medewerkers voor hun inzet in 2016 en de medezeggenschapsraden, de leerlingen en de ouders voor hun betrokkenheid bij de scholen.

André Postema  
Voorzitter College van Bestuur

Marianne van Wegberg  
Lid College van Bestuur

## 1. Organisatie

Stichting Limburgs Voortgezet Onderwijs (LVO) is één van de grootste onderwijsbesturen van Nederland. 23 scholen<sup>1</sup> voor voortgezet onderwijs in de provincie Limburg, van Venray tot Maastricht, vallen onder dit bestuur. Op ruim 30 locaties wordt onderwijs gegeven aan circa 29.000 leerlingen. Met ruim 3.000 personeelsleden is LVO één van de grootste werkgevers in Limburg. Als groot schoolbestuur is LVO verantwoordelijk voor een gedifferentieerd en kwalitatief hoogwaardig aanbod van voortgezet onderwijs in Limburg.

LVO behartigt en bevordert samenhangend en divers voortgezet onderwijs dat aansluit op het basisonderwijs, in het bijzonder in de provincie Limburg. LVO biedt het hele spectrum van voortgezet onderwijs: alle varianten van praktijkonderwijs tot en met het gymnasium, van bijzonder tot openbaar onderwijs.

### 1.1 Missie en visie: uitstekend onderwijs

LVO zet zich in voor uitstekend onderwijs en scholen van alle schooltypes voor Limburgse leerlingen. De maatschappij verandert en LVO verandert mee. De komende jaren ligt het accent meer dan ooit op onze kerntaak: de kwaliteit van het onderwijs. LVO kiest ervoor om onderwijs te vernieuwen en kwaliteit te verhogen, zodat iedere leerling klaar is voor de maatschappij later. Dit betekent inzetten op maatwerk voor de individuele leerling, afgestemd op de behoeften van buiten, en persoonlijk onderwijs dat verschillen tussen leerlingen erkent en waardeert.

Maar ook inzetten op de medewerkers. Creativiteit, inzet en differentiatie zijn de sleutelwoorden voor zowel onderwijsgevend als onderwijsondersteunend personeel. Dit moet de kracht zijn van het Limburgs Voortgezet Onderwijs en dit is wat LVO wil laten zien: onderwijskwaliteit, tot in de diepste vezel van de organisatie.

De hoofdpdracht van LVO is het geven van onderwijs van aantoonbaar goede kwaliteit. Dit valt uiteen in drie delen:

- Uitstekend onderwijs: tevreden leerlingen en ouders
- Onderscheidend werkgeverschap: tevreden personeel
- Onderwijs in de maatschappij: tevreden stakeholders

---

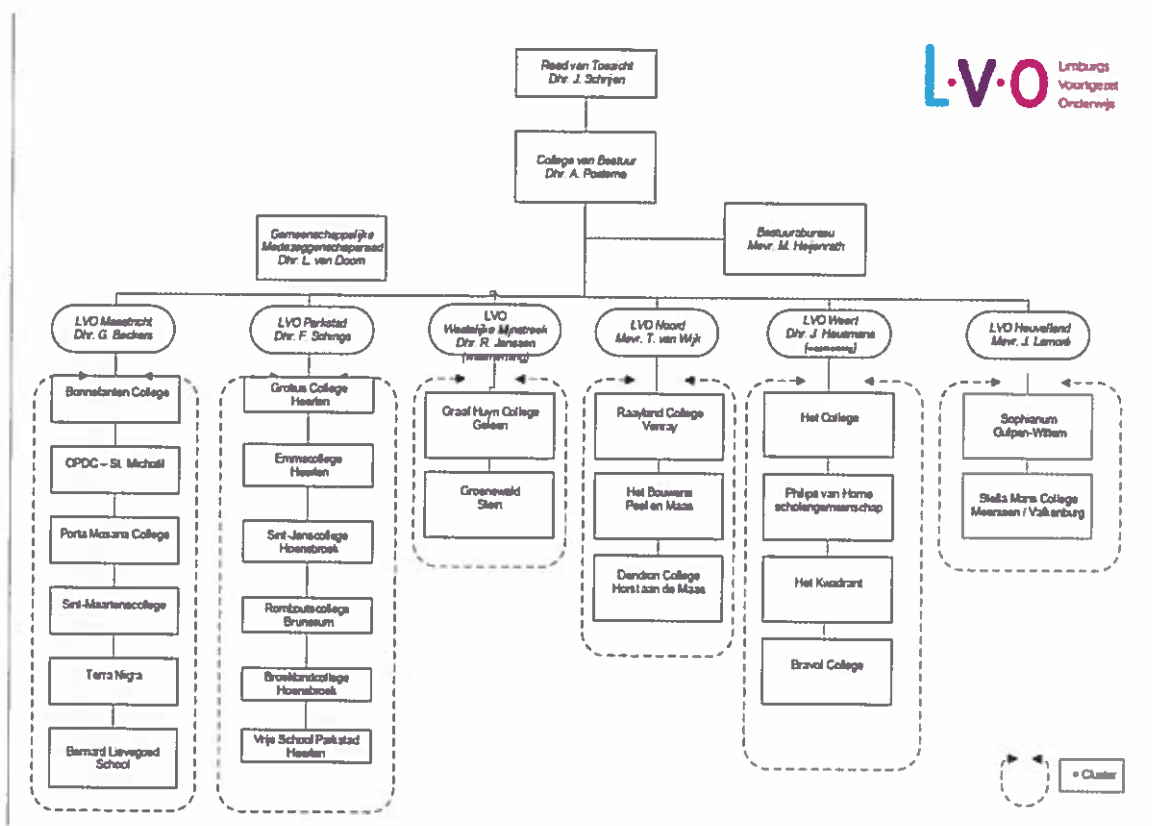
<sup>1</sup> Deze 23 scholen vallen onder 17 BRIN-nummers. Het United World College Maastricht valt onder het BRIN-nummer van het Porta Mosana College.



## 1.2 Structuur organisatie en scholen

De LVO-scholen zijn verspreid over heel Limburg maar zijn organisatorisch wel naar elkaar toegegroeid. Zo werken alle LVO-scholen intensief samen in een cluster. Het College van Bestuur (CvB) en het Bestuursbureau zijn gevestigd in Sittard. Het CvB overlegt regelmatig met de Gemeenschappelijke Medezeggenschapsraad (GMR) over diverse onderwijsontwikkelingen. De Raad van Toezicht (RvT) bespreekt deze ontwikkelingen regelmatig met het College van Bestuur in verschillende overlegvormen.

Het organogram van LVO ziet er als volgt uit:



De LVO-scholen werken vanuit de gezamenlijk vastgestelde Beleidsvisie maar hebben ieder hun eigen identiteit en cultuur. Hoewel LVO een grote organisatie is, wordt ons onderwijs kleinschalig aangeboden. Niet voor niets hanteert LVO hierbij het motto: grootschalig, maar kleinschalig. In een veilige omgeving ontdekken onze leerlingen hun talenten, onder begeleiding van deskundige docenten. Betrokken mensen die staan voor onderwijskwaliteit. Die er samen met ouders voor willen zorgen dat kinderen goed in hun vel zitten en het maximale uit zichzelf halen.

LVO heeft twee openbare scholen, namelijk het Grotius College in Heerlen en het Porta Mosana College in Maastricht. Over deze twee scholen hebben de betrokken gemeenten en het College van Bestuur op regelmatige basis contact.

### 1.3 Governance

Sinds 1 augustus 2015 kent de VO-raad een nieuwe Code voor Goed Onderwijsbestuur VO, die door de Algemene Ledenvergadering van de VO-raad is goedgekeurd. Naast de afspraken, die in de vorige code stonden, over (horizontale) verantwoording, openheid over beleid, integriteit en verantwoordelijkheden binnen de school, heeft de nieuwe code zes lidmaatschapseisen voor aansluiting bij de VO-raad opgenomen. Daarnaast kent de nieuwe code 47 richtlijnen voor goed bestuur. LVO voldoet aan de lidmaatschapseisen en past de code toe en hanteert voor enkele richtlijnen, die het interne toezicht betreffen, het leg-uit-principe, namelijk voor de richtlijnen 28, 33 en 39. Voor de richtlijn 28 inzake de evaluatie van het interne toezicht en 33 inzake functioneringsgesprekken met de leden van de Raad van Toezicht geldt dat deze niet volledig overgenomen zijn, maar voldoende geborgd door een verwijzing in artikel 3, lid 3 naar artikel 25 en een aanpassing in artikel 25 zelf van het Reglement Raad van Toezicht. Voor richtlijn 39 inzake het tegelijkertijd bekleden van functies geldt dat leden van de Raad van Toezicht 'in beginsel geen' deel uitmaken van het College van Bestuur in plaats van dat ze 'niet' deel uitmaken van het College van Bestuur, waarmee wordt aangesloten bij artikel 6 lid 6 van de statuten van LVO (overbruggingsbepaling bij ontstentenis of belet College van Bestuur).

#### 1.3.1 Schoolmanagementstatuten

In het schoolmanagementstatuut staat beschreven welke taken en bevoegdheden aan de locatiedirecteur (kunnen) worden overgedragen door de leden van de Centrale Directie, of rechtstreeks door het College van Bestuur. Het schoolmanagementstatuut is voor alle scholen gelijkloidend.

Het schoolmanagementstatuut is een logisch vervolg op het managementstatuut dat vanaf juli 2014 geldt. In dit managementstatuut staat beschreven welke bevoegdheden het College van Bestuur zelf uitoefent, welke taken en bevoegdheden het mandateert aan de Centrale Directie, en welke voorschriften hierop van toepassing zijn.

Locatiedirecteuren werken, bij het uitoefenen van de hun gemandateerde taken en bevoegdheden, volgens de kaders en (beleids-)richtlijnen die door het College van Bestuur dan wel de Centrale Directie zijn gesteld. De taken en bevoegdheden, die in het (school)managementstatuut worden gemandateerd aan de Centrale Directie of de locatiedirecteur, worden uitgeoefend namens het College van Bestuur.

### 1.4 Medezeggenschap

De medezeggenschap van LVO is georganiseerd volgens de wettelijke regels van de Wet Medezeggenschap op Scholen (WMS). De GMR van LVO zorgt ervoor dat de achterban, die bestaat uit ouders, collega's en leerlingen, mee kan denken over de koers van de scholen. In 2016 is de GMR in grote lijnen in gesprek geweest over een aantal centrale thema's zoals:

- Financiering van het onderwijs
- Onderwijsontwikkeling
- Protocol Sociale Media
- Personeelsbeleid en vaste benoemingen
- Medezeggenschapsstructuur

## 2. Bestuursverslag

### 2.1 Implementatie en monitoring Beleidsvisie – LVO Beleidsmonitor 2.0

In de LVO Beleidsvisie (2013) staat gepersonaliseerd leren centraal. Hiermee beogen de LVO-scholen maatwerkonderwijs te bieden, zodat onze leerlingen worden aangesproken én bediend op hun specifieke kwaliteiten. De scholen zijn de afgelopen jaren talrijke initiatieven gestart om dit handen en voeten te geven. Ondersteuning vanuit het LVO-brede programma Investeren in Onderwijs Ontwikkeling (IOO) en een uitstekende ICT-infrastructuur (NewBase) hebben dit proces gefaciliteerd en versneld.

In het verslagjaar is een start gemaakt met de volgende ontwikkelfase in het aanbieden van maatwerkonderwijs. Hiertoe is tot een verdere concretisering gekomen van de doelstellingen die wij hiermee beogen te realiseren. Deze doelstellingen bieden richting aan de scholen en tegelijkertijd ruimte om hieraan zelf invulling te geven, passend bij de visie en context van iedere school afzonderlijk. Juist vanwege deze behoefte zijn de doelstellingen maximaal scherp verwoord:

1. Onze leerlingen hebben op school een geweldige tijd.
2. Iedere leerling voelt zich gekend en individueel begeleid.
3. Er blijven op onze scholen geen leerlingen meer zitten.
4. Er vindt na het eerste jaar geen afstroom meer plaats en opstroom naar een hoger niveau wordt maximaal bevorderd en ondersteund.
5. Onze leerlingen worden optimaal voorbereid op het eindexamen: elke leerling start met louter voldoende voor het schoolexamen met het centraal examen.
6. Het sneller en/of op een hoger niveau afleggen van een examen wordt bevorderd, evenals het examen doen in één of meerdere extra vakken.
7. Onze leerlingen maken een goed geïnformeerde keuze voor het vervolgonderwijs en zijn daarvoor uitstekend toegerust, tot uitdrukking komend in minimale uitval en switch.

In de tweede helft van het verslagjaar zijn we gestart met het bespreken van deze ambities en het ophalen van succesvolle praktijkvoorbeelden. Om onszelf hierin lerend op te stellen is een collegiale visitatie opgestart, voorafgegaan door een zelfevaluatie. Voorts is vanuit de LVO-organisatie het programma OpMaat opgestart, waarmee ondersteuning aan de scholen wordt geboden en kennis en ervaring wordt uitgewisseld. OpMaat ligt dusdanig in het verlengde van de LVO Beleidsvisie 2013-2020.

In 2016 is de Community of Practice (CoP) Stuurinformatie LVO gestart. Een van de producten van de CoP zal een LVO Beleidsmonitor 2.0 zijn, een upgrade van de bestaande monitor, die zal meten in hoeverre de gestelde doelen behaald worden in de scholen. De introductie van het programma OpMaat (zie paragraaf 2.2) en gebruikerservaringen met de bestaande beleidsmonitor, maakten dit wenselijk. Meer over de CoP Stuurinformatie LVO in paragraaf 2.5.

### 2.2 Onderwijskundige ontwikkelingen

LVO heeft in de Beleidsvisie 2013-2020 centraal gesteld uit te gaan van de mogelijkheden van de leerling en van zijn behoeften. Al onze scholen hebben in 2016 op hun eigen manier gestalte gegeven

aan de ontwikkeling de leerling meer maatwerk in het onderwijs te bieden. Zonder uitpuddend te zijn, maken we hier een opsomming van de prestaties van enkele van onze scholen.

Zo heeft het Kwadrant in Weert de methode Big Picture Learning geïntroduceerd, is het Stella Maris College begonnen met gepersonaliseerd leren met behulp van de methode Kunskapsskolan en lanceerden de LVO-scholen uit Weert samen het onderwijsconcept Koers.

Het Dendron College in Horst en het Romboutscollege in Brunssum zijn gestart met lessen loopbaanoriëntatiebegeleiding (LOB) en op die laatste school is ook aandacht voor versterkt Duits.

Het Bonnefanten College in Maastricht is benoemd tot VECON Business School en op het Grotiuscollege in Heerlen wordt op het havo themagericht lesgegeven waarbij de ontwikkeling van de leerling de leidraad vormt.

Het Graaf Huyn College in Geleen en Philips van Horne in Weert zijn gestart met het programma Leerkracht. De methode Leerkracht gaat over verbetermethodiek: hoe maak je het onderwijs beter in kleine stapjes? De leraar staat aan het stuur van zijn eigen ontwikkeling, geholpen door feedback van collega's leerlingen op door hem zelf geformuleerde vragen. De feedback wordt gebruikt als input voor zijn veranderambities.

Tot slot onderzocht het Sophianum in het kader van het Erasmus+ project welke competenties leerlingen nodig hebben om succesvol te kunnen functioneren in de toekomstige maatschappij.

LVO beoogt door middel van een aanbesteding toegang tot lesmateriaal te verschaffen dat differentiatie en maatwerkonderwijs stimuleert. Hierbij spelen digitale en interactieve leermiddelen een steeds grotere rol. Het aanbod en gebruik van lesmateriaal moet daarmee flexibeler worden. Het proces van voorbereiding van deze aanbesteding is in 2016 voortgezet.

Daarnaast voorziet LVO in de veranderende behoefte aan fysieke voorzieningen die vernieuwingen en verbeteringen in het onderwijs met zich meebrengen. Daarin wordt samengewerkt met gemeentebesturen.

### 2.2.1 Programma Investeren in Ontwikkeling van Onderwijs (IOO)

Het programma IOO wordt gefinancierd vanuit het Nationaal Onderwijs Akkoord (NOA).

Na het tweede jaar IOO (2015/2016) zijn de LVO-scholen heel goed in staat om concrete resultaten op leerlingniveau, docentniveau of managementniveau te noemen.

De scholen zijn voorts steviger gaan nadenken over doelen en resultaten. IOO is niet meer een op zichzelf staand programma, maar een middel dat bijdraagt aan het realiseren van de visie van LVO. Het leeft in de scholen, de verandering is merkbaar en van de scholen geworden.

Nagenoeg alle ingezette onderwijsontwikkelingen hebben, ongeacht de gekozen veranderstrategie of de gekozen invalshoek, vergelijkbare nieuwe onderwijsvormen tot resultaat. Een aantal ontwikkelingen zien we in meerdere LVO-scholen terug. Daarmee beginnen zich de contouren van het nieuwe onderwijs af te tekenen.

De investeringen in ontwikkeling van onderwijs (IOO) hebben na twee jaar ook vooral trots opgeleverd bij de scholen. Trots op de resultaten die bij leerlingen al zichtbaar zijn. Daarnaast

betrokkenheid van en een steeds groter wordend enthousiasme over ontwikkeling van onderwijs bij collega's.

### 2.2.2 Programma OpMaat

Met het programma OpMaat voorziet LVO in haar ondersteunende rol om maatwerkonderwijs te realiseren. In de tweede helft van het verslagjaar is LVO gestart met dit programma dat in het verlengde ligt van de LVO Beleidsvisie 2013-2020. Het programma heeft tot doel de scholen, het primair proces, te ondersteunen bij het structureel en consistent verder verbeteren van het onderwijs en bij de keuzes die scholen daarbij maken. Het ondersteunt de scholen bij het behalen van de doelstellingen die LVO gesteld heeft, die richting bieden aan de scholen en tegelijkertijd ruimte om hieraan zelf invulling te geven, passend bij de visie en context van iedere school afzonderlijk.

We zijn gestart met het bespreken van deze ambities en het ophalen van succesvolle praktijkvoorbeelden. Om onszelf hierin lerend op te stellen is een collegiale visitatie opgestart, voorafgegaan door een zelfevaluatie. Deze wordt in 2017 voortgezet.

### 2.3 Onderwijsprestaties

Alle LVO-scholen voldoen voor het basisarrangement aan de eisen van de Inspectie van het Onderwijs. Maar dit houdt niet in dat we niet nog beter willen presteren.

Samengevat heeft het merendeel van onze scholen voor het schooljaar 2015-2016 goede slagingspercentages ten opzichte van het landelijk gemiddelde. Daar waar er sprake is van scholen die hier negatief van afwijken, wordt er de komende jaren hard aan gewerkt om de slagingspercentages (weer) op of boven het landelijk gemiddelde te krijgen.

Alle scholen van LVO zijn aangesloten bij Scholen op de Kaart, het vroegere Vensters voor Verantwoording. Zo kunnen belangstellenden alle relevante informatie vinden over schoolbeleid, slagingspercentages per onderwijsstroom, aantal leerlingen en nog veel meer.

Voor de resultaten per school wordt verwezen naar [scholenopdekaart.nl](http://scholenopdekaart.nl).

Examenresultaten LVO schooljaar 2015-2016									
LVO Noord									
School / locatie	aka*	lwt + vmbo-b	vmbo - b	vmbo - k	vmbo-g/t	mavo	havo	vwo/ atheneum	gym- nasium
	%	%	%	%		%	%	%	%
Dendron College			100	100	99,2		94,2	93,4	100
Bouwens van der Boijecollege			100	96,4	97,1		85,1	86,1	
Raayland College		100	95	96	97		88	87	
* = arbeidsgekwalificeerd assistent									
LVO Weert									
School / locatie		lwt + vmbo-b	vmbo - b	vmbo - k	vmbo-g/t	mavo	havo	vwo/ atheneum	gym- nasium
	%	%	%	%		%	%	%	%
Philips van Horne SG						95,3	94,6	94,1	
Het College							92,1	94,7	93,3
Het Kwadrant	100*		100	100		100			
BRAVO! College						100			
* In totaal zijn 36 leerlingen van Het Praktijkonderwijs uitgestroomd. 6 zijn opgestroomd naar een leerwerktraject of naar het vmbo, 1 is naar een ander vmbo gegaan, 9 zijn naar vervolgonderwijs (ROC) gegaan, 16 zijn uitgestroomd naar werk, 3 zijn wegens verhuizing naar andere school voor Praktijkonderwijs gegaan, 1 is naar VSO REC 3 in Roermond gegaan.									
LVO Westelijke Mijnstreek									
School / locatie		lwt + vmbo-b	vmbo - b	vmbo - k	vmbo-g/t	mavo	havo	vwo/ atheneum	gym- nasium
	%	%	%	%		%	%	%	%
Groenewald SG			100	100	98,04		93,62	95,24	
Graaf Huyn College			91,7	91,7	94,7		95,2	95,1	
Vervolg examenresultaten LVO schooljaar 2015-2016									
LVO Heuvelland									
School / locatie	aka*	lwt + vmbo-b	vmbo - b	vmbo - k	vmbo-g/t	mavo	havo	vwo/ atheneum	gym- nasium
	%	%	%	%		%	%	%	%
Sophianum SG			100	87,8	87,8		89,8	96,1	
Stella Maris College			100	95,2	100		86,1	88,4	100
*=arbeidsgekwalificeerd assistent									

Vervolg examenresultaten LVO schooljaar 2015-2016									
LVO Parkstad									
School / locatie		lwt + vmbo-b	vmbo - b	vmbo - k	vmbo-g/t	mavo	havo	vwo/ atheneum	gym- nasium
	%	%	%	%		%	%	%	%
Emmacollege		93	86	80	96				
Broeklandcollege						95			
Romboutscollege						77	72	83	
Grotiuscollege						80	84	80	87
Sint-Janscollege							87	92	
Vrije School Parkstad	Geen slagingspercentages omdat er in het verslagjaar nog geen eindexamenkandidaten waren.								
LVO Maastricht									
School / locatie		lwt + vmbo-b	vmbo - b	vmbo - k	vmbo-g/t	mavo	havo	vwo/ atheneum	gym- nasium
	%	%	%	%		%	%	%	%
Sint-Maartenscollege			85.7	95.7	88.7		89.8	74.7	95.2
Bonnefanten College			100*	100*	92.9		74.0	82.6	100
Porta Mosana			97.4	93.3	94.0		89,2	93,8	
Bernard Lievegoed School					95.1		93,7	90	
OPDC St. Michael					88.2				
Terra Nigra	100% geslaagden voor lascursus MIG/MAG NIL 1 / 2 (= officieel diploma) 28 leerlingen hebben een branchecertificaat behaald (hier is geen sprake van een diploma door het behalen van een examen) 12 leerlingen hebben een BORIS certificaat behaald. *laatste lichting leerlingen								

## 2.4 Leerlingen

In 2016 hebben de LVO-scholen samen 28.597 bekostigde leerlingen, waarvan 5.933 in het eerste leerjaar. De krimp is in 2016 merkbaar op de scholen, terwijl van een enkele school het aantal leerlingen toeneemt, bijvoorbeeld van het Sint-Maartenscollege in Maastricht en Stella Maris in Meerssen en Valkenburg. Het aantal leerlingen loopt de komende jaren sterker terug als gevolg van de bevolkingskrimp. Volgens de prognoses dalen de leerlingenaantallen per jaar gemiddeld met circa 2,5 procent. En dat betekent minder inkomsten. De kosten nemen daarentegen niet evenredig af. Onze schoolgebouwen blijven immers even groot en moeten onverkort onderhouden worden. LVO heeft in het verslagjaar hierop geanticipeerd door efficiënter te werken. Ook zijn schoollocaties overgedragen aan de gemeente of klaar om overgedragen te worden (zie verder 2.9). LVO zal alert blijven op mogelijkheden voor kostenbesparing.

### 2.4.1 Vavo-leerlingen

Voortgezet algemeen volwassenenonderwijs (vavo) is gesubsidieerd onderwijs voor leerlingen die 18 jaar of ouder zijn. 16- en 17-jarigen kunnen ook deelnemen, als dat voor hen een passende vorm van onderwijs is. Het is toegankelijk voor leerlingen van vmbo-tl, havo en vwo. In het verslagjaar heeft LVO in totaal 199 vavo-leerlingen, waarvan er 133 geplaatst zijn bij ROC Leeuwenborgh. We werken ook samen met Gilde Opleidingen, Arcus College en het Ster College. De overige 66 leerlingen zijn geplaatst bij één van de genoemde opleidingsinstituten.

Cluster	School	Vavo-leerlingen per LVO-school en per ROC				
		Leeuwenborgh	Gilde	Arcus	Ster	Totaal
Heuvelland	Sophianum	10			1	11
	Stella Maris	9				9
Maastricht	Terra Nigra					0
	Porta Mosana	31				31
	Sint-Maartens	15				15
	Bonnefantien	46		1		47
Noord	Bouwens		12			12
	Raayland		3			3
	Dendron		6			6
Parkstad	Grotius	1		9		10
	Emma	1		6		7
	Sint-Jans	1		8		9
	Rombouts			12		12
Weert	Het College				5	5
	Philips van Horne		1		1	2
Westelijk Mijnstreek	Graaf Huyn	13		1		14
	Groenewald	6				6
	<b>TOTAAL</b>	<b>133</b>	<b>22</b>	<b>37</b>	<b>7</b>	<b>199</b>

### 2.4.2 Voortijdig schoolverlaten (VSV)

In het convenant VSV is bepaald dat LVO fungeert als contactschool (coördineren en aanjagen) voor heel Limburg. 2016 is het laatste jaar dat LVO deze rol heeft.

Limburg is in dit kader opgedeeld in twee grote regio's: RMC 38, dat Noord- en Midden-Limburg omvat, en RMC 39 voor heel Zuid-Limburg. In RMC 38 is het aantal vsv-ers weer verder gedaald naar 1,46% in 2015-2016\*. Landelijk was het percentage vsv-ers 1,7%. Dit betekent dat RMC 38 een stuk onder het landelijk gemiddelde zit. In het voortgezet onderwijs daalde het aantal vsv-ers in deze regio van 0,42% tot 0,41%.

In RMC 39 is er sprake van meer uitval. Deze regio kent ook meer sociaal-maatschappelijke problematiek. In de periode 2015-2016 is het aantal vsv-ers licht gestegen van 2% naar 2,15% ten opzichte van het schooljaar ervoor. Landelijk bedraagt het percentage uitval 1,7%. Het aantal



uitvallers in het voortgezet onderwijs in deze regio stijgt van 0,46% in 2014-2015 naar 0,70% in 2015-2016\*.

Op de website [www.aanvalopschooluitval.nl/](http://www.aanvalopschooluitval.nl/) van het Ministerie van OCW is het instrument vsv-verkenner te vinden. Hier kan men op regioniveau en op schoolniveau zien hoe groot het aantal vsv-ers is.

\* de cijfers van 2015-2016 zijn voorlopige cijfers

### 2.4.3 Eerste Opvang Anderstaligen

In het kader van de Eerste Opvang Anderstaligen (EOA) werd reeds onderwijs gegeven aan anderstalige leerlingen in de clusters LVO Maastricht, LVO Parkstad en LVO Weert. In de zomer van 2016 is ook cluster LVO Noord gestart met EOA. In Hegelsom is daartoe TaalRijk geopend, een nieuwe ISK/EOA school waar 25 leerlingen startten. In totaal hebben zich in 2016 bij LVO 958 leerlingen aangemeld. Om alle EOA-scholen met elkaar te gaan verbinden op het gebied van personeel, financiën, organisatie, onderwijs en kwaliteit, is een sectordirecteur EOA benoemd. Het grote aantal anderstalige leerlingen heeft te maken met de vluchtelingenproblematiek die gedurende het verslagjaar in Europa speelde en nu nog speelt.

## 2.5 Kwaliteitszorg

Met de vaststelling van de Beleidsvisie 2013-2020 is de gemeenschappelijke focus van de LVO-scholen bepaald: scholen met ambitie, met het vizier gericht op de toekomst. Uitstekend onderwijs en werkgever- en werknemerschap dat nog meer aansluit op de behoeften van de moderne samenleving en de specifieke ontwikkelingen in de provincie en de regio. Een gemeenschappelijke focus op bestuursniveau die tegelijk ruimte laat voor de schoolspecifieke inkleuring.

Om uitvoering te geven aan deze ambitie is het noodzakelijk om doelstellingen te concretiseren en waar mogelijk meetbaar en volgbaar te maken. Ook is het nodig om steeds op het daartoe geëigende niveau (bestuur, cluster, school, team/sectie, medewerker) die interventies te ontwikkelen en uit te voeren die nodig zijn om de doelstellingen te realiseren. Hiertoe is in de eerste helft van 2015 de LVO Beleidsmonitor ontwikkeld. Door gebruik te maken van eenduidige definities en eenzelfde minimale set van indicatoren, zijn resultaten, in de brede betekenis van het woord, tussen scholen vergelijkbaar zodat LVO-scholen meer van elkaar kunnen leren. De Beleidsmonitor is voor een deel gebaseerd op het actuele Toezichtkader van de Inspectie en het Sectorakkoord VO 2014-2017. Ook zijn er LVO- en schoolspecifieke indicatoren opgenomen zoals het succes van onze leerlingen in het vervolgonderwijs.

Met de introductie van het programma OpMaat is de implementatie van de Beleidsvisie een volgende fase ingegaan. Deze introductie en de evaluatie van het gebruik van de bestaande LVO Beleidsmonitor maakten dat in het verslagjaar het moment was aangebroken om de monitor naar een 2.0-versie te upgraden. De zeven doelstellingen die aan OpMaat gerelateerd zijn, zijn eenduidig gedefinieerd en meetbaar gemaakt. De huidige beleidsmonitor is binnen de clusters geëvalueerd op de kwaliteitsaspecten 'gebruik', 'relevantie', 'betrouwbaarheid' en 'efficiency'. De evaluatie bood veel aanknopingspunten om de waarde van de monitor als stuurinstrument voor de clusters en de scholen te vergroten.

Het CvB heeft daarom de projectgroep Community of Practice (CoP) Stuurinformatie LVO verzocht om met deze upgrade aan de slag te gaan.

De monitor is in het verslagjaar op een aantal punten aangepast:

- De zeven OpMaat doelstellingen zijn geïntegreerd en tot op het niveau van meetbare indicatoren uitgewerkt. Bestaande prestatie-indicatoren op gebied van onderwijskwaliteit, waaronder de Inspectie-indicatoren, zijn eveneens bij de OpMaat-doelstellingen ondergebracht.
- Het aantal resultaatindicatoren is teruggebracht tot de kern van wat voor de interne sturing het meest relevant wordt geacht. Zo is bijvoorbeeld het aanvankelijk grote aantal indicatoren voor het volgen van docentbevoegdheden teruggebracht tot hetgeen in het kader van het sectorakkoord relevant is.
- Definities zijn aangescherpt en voor indicatoren die tot op heden nog niet meetbaar waren, zijn oplossingen bedacht. Hiermee wordt de beschikbaarheid, de betrouwbaarheid en de onderlinge vergelijkbaarheid van realisatiecijfers bevorderd. Zo is bijvoorbeeld de wijze waarop leerlingen- en ouderenquêtes worden afgenomen, geüniformeerd en vereenvoudigd.

De ontwikkeling van de monitor is hiermee nog niet afgerond. Gedurende het jaar 2017 zullen, in nauwe samenwerking met de scholen, nog diverse acties worden ondernomen om het gebruik van de monitor als stuurinstrument naar een volgende fase te brengen.

Voor het College van Bestuur is de LVO Beleidsmonitor 2.0 een belangrijk aanknopingspunt bij het gesprek over de onderwijskwaliteit op de LVO-scholen.

### 2.5.1 Afhandeling klachten

Als ouders klachten hebben over de school waar hun kind naar toe gaat, worden deze eerst op de school zelf in behandeling genomen en opgelost. Mocht dat niet naar tevredenheid verlopen, dan is er de mogelijkheid naar de Klachtencommissie van LVO te gaan.

Alhoewel er in 2016 beduidend meer klachten bij de Klachtencommissie werden ingediend dan in de voorgaande jaren, kon het merendeel van die klachten wel op schoolniveau worden afgehandeld. In 2016 heeft de Klachtencommissie van LVO 14 klachten ontvangen, waarvan er uiteindelijk 5 in behandeling zijn genomen. 4 klachten zijn ongegrond verklaard en 1 klacht is deels gegrond en deels ongegrond verklaard. In alle gevallen heeft het College van Bestuur het advies van de Klachtencommissie opgevolgd en heeft zij geen verdere maatregelen hoeven treffen.

Voor 7 klachten geldt dat deze op schoolniveau zijn opgepakt, 1 klacht is vooralsnog aangehouden en 1 (anonieme) klacht is door de klager alsnog ingetrokken.

Het aantal daadwerkelijk door de Klachtencommissie behandelde klachten is ook in de afgelopen jaren vrij stabiel gebleven. Dat waren er achtereenvolgens: 4 (in 2013), 5 (in 2014), 4 (in 2015) en 5 (in 2016).

### 2.5.2 Kwaliteitsgelden VO en Prestatiebox

Vanaf 2012 is de Prestatiebox van kracht. In het Bestuursakkoord VO, een convenant tussen het Ministerie van OCW en de VO-raad, zijn de prestatiedoelen van scholen voor 2016 vastgelegd, evenals de maatregelen die de minister en staatssecretaris nemen om dit mogelijk te maken. De doelen van het convenant zijn het verhogen van prestaties van leerlingen, verbeteren van de onderwijskwaliteit en vergroten van de kwaliteit van leraren en schoolleiders. Overigens, iedere

onderwijsorganisatie streeft dergelijke doelen normaliter al na, vanuit hun bestaande verantwoordelijkheden.

Om deze doelen te bereiken wordt vanuit het Ministerie van OCW financiering beschikbaar gesteld via een zogenaamde Prestatiebox. Aan de beschikbaarstelling van deze middelen is een aantal voorwaarden verbonden. Zo is het in het bestuursakkoord aangegeven dat van de scholen wordt verwacht dat zij, vertrekkend vanuit hun eigen uitgangssituatie, context en profiel, in kaart brengen waar zij in 2012 stonden op de indicatoren uit het Bestuursakkoord. Vervolgens bepalen zij waar ze tot en met 2016 naartoe willen en kunnen groeien en hoe ze dat aan gaan pakken. Met de Prestatiemonitor meten scholen hoe ver ze zijn met het realiseren van de ambities en streefdoelen uit het Bestuursakkoord VO.

Vanaf 2012 hebben alle scholen van LVO deelgenomen aan de programma's 'School aan zet' en 'Opbrengstgericht werken' als vervolg op de Prestatiebox. In dit kader hebben de scholen met behulp van de Prestatiemonitor doelen voor zowel de korte als de lange termijn bepaald.

### 2.5.3 Veiligheid

Evenals voorgaande jaren is tijdens het verslagjaar door LVO gewerkt aan verschillende veiligheidsthema's. Zo heeft de werkgroep veiligheid, in samenwerking met de afdelingen communicatie en juridische zaken, een protocol over het gebruik van sociale media opgesteld. Daarnaast is een protocol vastgesteld dat betrekking heeft op communicatie bij calamiteiten en een anti-pestprotocol. De werkgroep veiligheid heeft diverse trainingen, workshops en informatiesessies zoals "omgaan met agressie en geweld", "radicalisering" en "reanimatieonderwijs" georganiseerd. Deze werden goed bezocht. Omdat veiligheid in en rond de school in toenemende mate aandacht verdient, heeft de werkgroep veiligheid de stand van zaken geëvalueerd met de voorzitter van het College van Bestuur. Afsproken is dat zij begin 2017 advies uitbrengt aan het College hoe de veiligheid binnen LVO nog verder kan worden vergroot en geborgd.

### 2.5.4 Onderzoek Sint-Maartenscollege

Naar aanleiding van de zelfgekozen dood van een docente van het Sint-Maartenscollege in Maastricht in augustus 2015, heeft het College van Bestuur het initiatief genomen om het handelen van LVO als werkgever te laten toetsen door een externe onderzoekscommissie onder leiding van prof. dr. W. van Rhenen. Het onderzoeksrapport is opgeleverd in de zomer van 2016. Naar aanleiding van dit rapport is het College van Bestuur gestart met het implementeren van breed beleid om op de LVO-scholen verder te bouwen aan een professionele werkcultuur. Hiertoe zijn bijvoorbeeld het anti-pestprotocol voor medewerkers en het eerder vastgestelde anti-pestprotocol voor leerlingen geïmplementeerd en zijn in het verslagjaar het protocol Sociale Media en de integriteitscode opgesteld.

## 2.6 Samenwerkingsverbanden

### 2.6.1 Onderwijs en zorg

LVO is vertegenwoordigd in vijf samenwerkingsverbanden passend onderwijs. In het algemeen gesteld wordt binnen alle samenwerkingsverbanden steeds meer de verbinding gelegd met parallelle ontwikkelingen in de zorg, zoals de jeugdzorg, de participatiewet en vroegtijdig schoolverlaten. In het verslagjaar zijn positieve resultaten in verschillende samenwerkingsverbanden behaald als het gaat

om het beperken van een verdere groei van het speciaal onderwijs en meer opvang van leerlingen in het reguliere onderwijs. Tegelijk roept deze ontwikkeling andere vragen op, zoals de belastbaarheid van docenten en schoolorganisatie in het reguliere onderwijs, het mogelijke verlies van deskundigheid en arbeidsplaatsen binnen het speciaal onderwijs en de financiering van, voor specifieke doelgroepen noodzakelijke, voorzieningen binnen de (sub-)regio. Vragen die gesteld worden tegen een achtergrond van dalende inkomsten als gevolg van de landelijke verevening. Een intensieve samenwerking tussen vele partijen, zowel onderwijs als overheid, is noodzakelijk om hier een antwoord op te kunnen geven.

### 2.6.2 Arbeidsmarkt en scholing

LVO is actief op het gebied van opleiding en de arbeidsmarkt. Niet alleen is LVO penvoerder van de provinciale samenwerking met partners, zowel uit het voortgezet onderwijs als het hoger onderwijs, op het vlak van arbeidsmarktknelpunten. Ook bij de Academische Opleidingschool Limburg (AOSL), bestaande uit alle vo-besturen, Fontys, Universiteit Maastricht en Open Universiteit, verzorgt LVO de penvoering. AOSL is vooral gericht op een goede aansluiting tussen de opleiding van docenten en de beroepsmogelijkheden in het voortgezet onderwijs. LVO is voorzitter van het bestuurlijk overleg AOSL. Het is van belang om leerlingen te interesseren voor het lerarenvak. Sinds een paar jaar worden hiertoe speciale informatiedagen georganiseerd voor vwo-leerlingen.

### 2.6.3 Educatieve Agenda Limburg

Sinds 2014 kent Limburg een samenwerking van alle onderwijsinstellingen in de provincie, van primair onderwijs tot en met universitair onderwijs. Deze samenwerking draagt de naam Educatieve Agenda Limburg. Ook in 2016 vertegenwoordigde LVO het Limburgse voortgezet onderwijs in de stuurgroep.

### 2.6.4 Techniekonderwijs

Van belang voor de Limburgse arbeidsmarkt is het techniekonderwijs. De laatste jaren is de samenwerking tussen voortgezet onderwijs, middelbaar beroepsonderwijs en bedrijfsleven verbeterd. In de twee samenwerkingsverbanden, Techniek Onderwijs Zuid-Limburg en Techniekketen Noord- en Midden-Limburg, zijn alle LVO-scholen met een technische beroepsopleiding actief. De samenwerkingsverbanden zijn gericht op een betere aansluiting van het techniekonderwijs op de wensen van het bedrijfsleven en een groei van het aantal leerlingen die techniekonderwijs volgen. LVO participeert in beide bestuurlijke overleggen. In 2015 waren Noord- en Midden-Limburg al gestart met de implementatie van het vernieuwde techniekonderwijs. In augustus 2016 is de eerste fase in praktijk gebracht in Zuid-Limburg. Leerlingen van LVO Parkstad van de leerjaren vmbo 3 en 4 krijgen sinds begin september 2016 techniekles in het gebouw van het mbo in Heerlen. Zij zijn de eerste leerlingen die de vakmanschaproute van het techniekonderwijs in Parkstad volgen.

## 2.7 Verbonden partijen

LVO inventariseert jaarlijks de juridische status van haar gelieerde partijen. Het United World College Maastricht (UWCM) valt onder het BRIN-nummer van het Porta Mosana College in Maastricht en is in die zin een verbonden partij.

## 2.8 Horizontale dialoog

In het verslagjaar heeft het College van Bestuur met een groot aantal externe stakeholders overleg gevoerd over de doelstellingen, het beleid en de prestaties van LVO en haar scholen alsmede de wensen en verwachtingen van deze stakeholders hieromtrent. Dit betroffen onder andere:

- Ouders: dit is primair een aangelegenheid van de scholen, via de ouderraden en de oudergeleding in de medezeggenschapsraden. Voor het College van Bestuur vindt dit geformaliseerd plaats via de oudergeleding in de GMR.
- Collega-schoolbesturen: via het lidmaatschap en actieve deelname in de diverse organen van de VO-Raad, alsook via het lidmaatschap van het Limburgs Besturen Overleg. Voorts vindt consultatie van collega-schoolbesturen plaats in het kader van periodieke RPO-wijzigingen.
- Gemeenten: met elk van de gemeenten waarin LVO-scholen heeft is er sprake van periodiek overleg tussen het College van B&W, in het bijzonder de portefeuillehoudende wethouders onderwijs en huisvesting, en het College van Bestuur.
- Provincie Limburg: met het College van Gedeputeerde Staten is sprake van periodiek overleg, in het bijzonder met de portefeuillehoudende gedeputeerden onderwijs, economie en arbeidsmarkt.
- Bedrijven en organisaties: zowel in Midden- en Noord Limburg als in Zuid-Limburg zijn diverse overlegtafels ingericht om de onderwijsinspanningen van de LVO-scholen af te stemmen met het in de toekomst afnemend beroepenveld.

## 2.9 Medewerkers

In 2016 werken er bij LVO in totaal 3.132 medewerkers (2.618 fte), waarvan er 2.333 docenten (1.962 fte) zijn. Door de dalende leerlingenaantallen hebben de scholen minder onderwijsgevenden nodig. De vraag naar docenten blijft door de vergrijzing echter toenemen.

Aan de leeftijdsopbouw van onze medewerkers is duidelijk zichtbaar dat er sprake is van vergrijzing. LVO anticipeert op deze ontwikkeling door veel te investeren in opleidingen, onder andere om tweedegraads docenten op te leiden tot eerstegraads docenten.

Leeftijdscategorie	Gegevens	
	fte	AANTAL
<21	2,1	4
21-25	102,0	137
26-30	267,0	309
31-35	285,5	331
36-40	231,8	277
41-45	235,6	293
46-50	276,6	332
51-55	339,6	407
56-60	451,5	539
61+	426,0	503
<b>Eindtotaal</b>	<b>2.617,7</b>	<b>3.132</b>

In 2016 bedroeg het verzuimpercentage 5,11%. Dit is een verslechtering van 0,27% ten opzichte van 2015. De stijgende lijn zet zich hiermee voort. Opgesplitst in OP en OOP is het verzuimpercentage voor LVO respectievelijk 5,38% en 4,47%. De LVO-clusters hebben aandacht voor re-integratie trajecten op de individuele scholen. De landelijke verzuimcijfers voortgezet onderwijs voor kalenderjaar 2016 zijn ten tijde van de productie van dit jaarverslag nog niet beschikbaar.

Jaar	Medewerkers (fte)	Medewerkers (personen)	Gemiddelde leeftijd	Verzuimpercentage
2011	2785,98	3353	47,70	5,42%
2012	2682,64	3251	47,77	5,35%
2013	2562,56	3137	48,01	4,85%
2014	2646,30	3195	46,58	4,74%
2015	2668,14	3205	47,13	4,85%
2016	2617,70	3132	47,32	5,11%

### 2.9.1 Deskundigheidsbevordering

LVO heeft in het verslagjaar niet alleen aandacht besteed aan deskundigheidsbevordering van individuele docenten, maar ook aan management- en teamontwikkeling. Alle medewerkers hebben in 2015 de mogelijkheid gekregen een loopbaanscan te doen om te kijken hoe ze hun loopbaan verder willen vormgeven. Dit is nog voortgezet in 2016. 55 medewerkers hebben hiervan gebruik gemaakt.

In het kader van het programma IOO hebben in de eerste maanden van het schooljaar 2016/2017 37 docenten een scholingsaanvraag gedaan (23 x 1<sup>ste</sup> graads en 14 x 2<sup>de</sup> graads). In november 2016 waren 144 medewerkers aan het studeren (88 x 1<sup>ste</sup> graads en 56 x 2<sup>de</sup> graads).

Verder ontmoeten de besturen voor voortgezet onderwijs elkaar regelmatig in het Limburgs Besturen Overleg. Een belangrijk resultaat van dit overleg is de samenwerking op het vlak van scholing van huidig onderwijspersoneel. Met verschillende opleidingen, verdeeld over Nederland en zelfs Vlaanderen, is een uitgebreid scholingsaanbod ontwikkeld, dat aansluit op de behoeften van medewerkers en (toekomstige) vraag vanuit de scholen.

### 2.9.2 Coaching

LVO vindt de begeleiding van docenten en andere medewerkers belangrijk. In 2015 is gestart met coaching in de praktijk, waarbij medewerkers gecoacht werden in het voeren van gesprekken. In 2016 is dit voortgezet in de verschillende clusters waarbij ook op andere thema's gecoacht is.

In 2016 is er een modulair scholingsaanbod gedaan voor medewerkers om zich om te scholen tot (loopbaan)coach. 61 medewerkers hebben hiervan gebruik gemaakt en zij hebben elk meerdere modules gevolgd.

### 2.9.3 Vergoedingen

In 2016 is in totaal een bedrag van € 825.220 bruto uitbetaald aan ontslag- en transitievergoeding. Dit is het resultaat van een toenemende accountability voor prestaties, resultaten en gedrag. LVO heeft de gesprekkencyclus ingevoerd en er is aandacht voor opbouw van personeelsdossiers en voorlichting daarover aan leidinggevenden. Verder worden overeenkomsten, waarbij afscheid genomen wordt van medewerkers, eerst aan de afdeling Juridische Zaken voorgelegd, voordat ze van kracht worden. Voor het beleid omtrent de vergoedingen vindt toetsing plaats aan het wettelijk kader.

### 2.10 Huisvesting

Naast het regulier en levensverlengend onderhoud aan onze schoolgebouwen is in het verslagjaar een start gemaakt met de revitalisering van de Philips van Horne scholengemeenschap in Weert. Dit, om het gebouw ook voor de komende 20 jaar geschikt te maken voor goed onderwijs. Voor het schooljaar 2017-2018 staat de oplevering gepland.

In Gulpen-Wittem is een start gemaakt met de realisatie van een unilocatie van scholengemeenschap Sophianum. De bestaande bibliotheek is omgebouwd voor het Technasium. Om over voldoende onderwijsruimte te kunnen beschikken is daarnaast interim huisvesting geplaatst. Vrijwel alle leerlingen zijn bij aanvang van het nieuwe schooljaar gestart in Gulpen. De laatste leerlingen zijn overgekomen na de sluiting van de locatie in Nijswiller, eind december 2016.

De aanbesteding voor de verbouwing van het Stella Maris college te Meerssen, eveneens met als doel een unilocatie te realiseren, is eind december 2016 afgerond. Deze meerjarige verbouwing, inclusief nieuwbouw bovenop het bestaande gebouw, zal begin 2017 worden opgestart.

Bij het Bouwens van der Boijecollege is, om te komen tot een unilocatie in 2016, de laatste hand gelegd aan de interne verbouwing én de aanleg van het buitenterrein. De locatie aan het Dr. Poelsplein is als gevolg daarvan in het laatste kwartaal gesloten.

In Parkstad is eind 2016 overeenstemming bereikt met de gemeente Heerlen over de financiering van de ver- en nieuwbouw van het Sint-Janscollege te Hoensbroek.

De onder het cluster LVO Maastricht ressorterende scholen hebben op basis van de individuele onderwijskundige visies een strategische visie ontwikkeld op het gebied van huisvesting. De verdere uitwerking zal begin 2017 in nauwe samenwerking met de diverse stakeholders worden opgepakt.

In het kader van de Eerste Opvang Anderstaligen is onderwijshuisvesting gerealiseerd in Hegelsom, cluster LVO Noord.

De merkbare veranderingen binnen het onderwijs en de focus die daarop ligt gecombineerd met de demografische ontwikkeling als leerlingenkrimp dragen zorg voor een dreigend overschot aan vierkante meters schoolgebouw. In 2017 zullen hiertoe plannen worden ontwikkeld om (versneld) locaties of onderdelen daarvan af te stoten.

## 2.11 Inkoop

Inkoop is in 2016 prominent onder de aandacht geweest. Het door de afdeling VFI herziene inkoop- en aanbestedingsbeleid is besproken en officieel aangenomen. De interim controle van de accountant en onderliggende bestedingsanalyse wijzen uit dat de compliancy wederom is toegenomen van 2,3% naar 1,4% non-compliant. Over het jaar 2016 zijn Europese aanbestedingen uitgevoerd met betrekking tot audiovisuele middelen, mobiele telefonie en consumables. Verder zijn er in samenwerking met de gemeenten Weert, Gulpen-Wittem en Meerssen (ver)bouwprojecten aanbesteed die reeds in uitvoering zijn.

Inkoop is verder onder de aandacht gebracht door middel van een masterclass Inkoop & Aanbesteden, bestemd voor alle directieleden binnen LVO.

## 2.12 ICT

In 2015 hebben het Bestuursbureau en alle scholen van LVO, door afronding van het project NewBase, de beschikking gekregen over een eigentijdse ICT-infrastructuur. In 2016 is de personele ICT-organisatie gecentraliseerd en verder ingericht. Efficiency, een groot gebruikersgemak, moderne mogelijkheden voor het onderwijs en een goede interne ICT-dienstverlening zijn daardoor mogelijk gemaakt. In 2017 zal de ICT-organisatie opnieuw worden bekeken.

## 2.13 Communicatie

Zowel aan de interne als aan de externe communicatie is in 2016 gewerkt. Het nieuwe Intranet is verder uitgerold over alle scholen. Veel scholen hebben daarbij een eigen Intranet ingericht. Interne informatiedeling is hierdoor verbeterd. Op verzoek van en overeenkomstig de behoefte van de individuele clusters en scholen, is veel ondersteuning geboden op het gebied van interne en marketingcommunicatie met als doel de profilering van scholen in een krimpmarkt verder te verbeteren.

## 2.14 Evaluatie functioneren College van Bestuur

Het College van Bestuur heeft gedurende het verslagjaar zijn functioneren zowel extern als intern geëvalueerd.

Tijdens het jaargesprek van de voorzitter van het College van Bestuur met (een delegatie van) de Raad van Toezicht is ingegaan op de appreciatie van de Raad van zijn functioneren. Tevens heeft het College van Bestuur op grond hiervan een set van resultaatafspraken opgesteld. Met het vertrekkende lid van het College van Bestuur is een eindgesprek gehouden. Een en ander is vastgelegd in afzonderlijke gespreksverslagen.

Het College van Bestuur besteedt periodiek – als regel eens in de zes weken – aandacht aan zijn eigen functioneren. Dit betreft een appreciatie van de effectiviteit van het eigen functioneren, van het draagvlak en vertrouwen binnen de organisatie en van de relatie met de leden van de centrale directies, de medezeggenschap en de Raad van Toezicht. Tijdens deze bijeenkomsten is er ruimte voor collegiale feedback.



### 3. Financieel verslag

#### Samenvatting Jaarrekening

##### 3.1 Inleiding

##### 3.1.1 Resultaatontwikkeling

Voor de beoordeling van het resultaat wordt een onderscheid gemaakt tussen het operationeel resultaat en het exploitatieresultaat. Het operationeel resultaat is het resultaat waar de scholen voor verantwoordelijk zijn in het kader van hun reguliere bedrijfsvoering. Het verschil tussen operationeel en exploitatieresultaat betreft de kosten die ten laste van de bestemmingsreserves worden gebracht. Dit zijn kosten die door scholen en op centraal LVO niveau, na goedkeuring door het CvB, ten laste worden gebracht van eerder gevormde bestemmingsreserves.

De resultaten 2016 laten zien dat zowel het operationeel resultaat als het exploitatieresultaat beter waren dan in 2015 en beter dan begroot voor 2016. Onderstaand is dat weergegeven:

Bedragen in € mio	Realisatie	Begroting	Realisatie
	2016	2016	2015
Operationeel resultaat	1,0	0,8	-0,4
Resultaat ten laste van bestemmingsreserves	-4,3	-8,1	-6,0
Exploitatieresultaat	-3,3	-7,3	-6,4

De verbetering van het operationeel resultaat is voor een belangrijk deel het gevolg van de aangepaste bekostiging voor de leerlingen Eerste Opvang Anderstaligen (EOA), de zogeheten maatwerkbekostiging. Deze gewijzigde bekostiging, op kwartaalbasis in plaats van de reguliere bekostiging op peildatum 1 oktober, heeft ertoe geleid dat deze beter aansluit op de fluctuaties van het aantal leerlingen door geopolitieke omstandigheden.

Daarnaast zijn de lasten gedaald die ten laste van de bestemmingsreserve worden gebracht. Deze daling is het gevolg van de lagere kosten voor het programma IOO doordat betreffende medewerkers deel zijn gaan uitmaken van de reguliere formatie. De lagere lasten ten laste van de bestemmingsreserves en het verbeterde operationeel resultaat hebben uiteindelijk geleid tot een verbetering van het exploitatieresultaat.

Hierna volgen de kengetallen en de samenvatting van de jaarcijfers. Aansluitend volgt in de paragrafen 3,4 en 5 een verdere toelichting op deze cijfers.

## Kengetallen

Onderstaand is het overzicht van de kengetallen weergegeven.

### KENGETALLEN

omschrijving kengetal	Realisatie	Begroting	Realisatie
	2016	2016	2015
<b>bekostigd aantal leerlingen:</b>			
VAVO	199	82	169
UWCM	508	402	394
LVO	28.089	28.164	28.272
<b>aantal vestigingen</b>			
instroom leerlingen klas 1	5.933	31	5.747
gemiddelde bezetting (FTE's)	2.604	2.560	2.610
<b>aantal BRIN-nummers</b>			
operationeel resultaat (x € 1 mio)	1,0	0,8	-0,4
exploitatieresultaat (x € 1 mio)	-3,3	-7,4	-6,4
verhouding eigen/totaal vermogen	47%	47%	49%
verhouding eigen vermogen/totale baten	27%	28%	29%
saldo liquiditeiten en financiële vaste activa (x € 1 mln.)	50,6	36,3	59,1
<b>rijksbijdrage OCW / totale baten</b>			
personele lasten / totale lasten	83%	82%	83%
materiële lasten / totale lasten	17%	18%	17%
personele lasten / aantal leerlingen	6.950	6.671	6.784
materiële lasten / aantal leerlingen	1.446	1.476	1.422

### 3.2 Jaarresultaat 2016

In de navolgende tabel zijn de realisatie- en begrotingscijfers samengevat.

**EXPLOITATIEREKENING 2016 (in € mio)**

	Realisatie 2016	Begroting 2016	Realisatie 2015
(Rijks)bijdragen OCW	225,4	215,0	217,4
overige overheidsbijdragen	2,2	2,0	1,8
overige baten	9,4	8,5	9,6
<b>Totale baten</b>	<b>237,0</b>	<b>225,5</b>	<b>228,8</b>
personele lasten	198,8	190,6	194,5
afschrijvingen	7,6	8,1	7,3
huisvestingslasten	11,8	12,6	11,5
overige instellingslasten	21,9	21,4	22,0
<b>Totale lasten</b>	<b>240,1</b>	<b>232,7</b>	<b>235,3</b>
Saldo baten en lasten	-3,1	-7,2	-6,5
Saldo financiële baten/lasten	-0,2	-0,1	0,1
Saldo buitengewone baten/lasten	0,0	0,0	0,0
<b>Totaal exploitatieresultaat</b>	<b>-3,3</b>	<b>-7,3</b>	<b>-6,4</b>

**3.3 Ontwikkeling operationeel resultaat 2016 ten opzichte van 2015**

Het operationeel resultaat bedroeg over 2016 positief € 1,0 mio, terwijl dit in 2015 nog negatief € 0,4 mio bedroeg.

De verbetering van het resultaat in 2016 ten opzichte van 2015 met € 1,4 mio wordt grotendeels veroorzaakt doordat de maatwerkbekostiging (zie de uiteenzetting bij paragraaf 1) beter aansluit bij de instroom van de EOA-leerlingen. Deze bekostiging houdt in dat ook instroom van EOA-leerlingen na 1 oktober ook wordt bekostigd. De peildata hiervoor zijn per de ultimo van elk kwartaal. Door deze gewijzigde systematiek sluiten de opbrengsten beter aan bij de inzet van het aantal fte. Bij het jaarverslag van 2015 werd deze problematiek al benoemd en geduid als oorzaak voor het lagere resultaat in dat jaar.

Aan de andere kant was het materieel resultaat lager als gevolg van hogere afschrijvingslasten door de toegenomen investeringen in hardware.

**3.4 Ontwikkeling operationeel resultaat 2016 ten opzichte van begroting 2016**

Het operationele resultaat over 2016 bedroeg positief € 1,0 mio, een verbetering van € 0,2 mio ten opzichte van het begrote operationele resultaat ad positief € 0,8 mio.

**Overzicht per resultaatonderdeel :  
bedragen in mio**

	<u>2016</u> realisatie	<u>2016</u> begroot
Personeel	-0,6	0,2
Materieel	1,3	0,2
Eigen taken	0,0	0,1
Financiële baten en lasten	<u>0,3</u>	<u>0,3</u>
Operationeel resultaat	1,0	0,8

### 3.5 Toelichting resultaat personeel

Het personele resultaat is in positieve mate beïnvloed door de eerder beschreven maatwerkbekostiging voor de EOA-leerlingen waardoor de matching met de hogere personele lasten, als gevolg van het hogere inzet, beter is. Dat het personele resultaat € 0,8 mio lager is wordt veroorzaakt door de hogere kosten voor de maatwerkafspraken (voor de periode 2016-2018) die met 51 medewerkers zijn afgesloten. Deze lasten worden vanaf 2016 voorzien voor de resterende looptijd van de afspraken. Deze kosten waren niet in de begroting opgenomen. Verder heeft de hogere personele inzet geleid tot een lager personeel resultaat.

#### 3.5.1 Ontwikkeling aantal fte in 2016 ten opzichte van begroting

Het gemiddeld aantal fte over 2016 bedroeg 2.604. Begroot was 2.560.

Zoals in paragraaf 3.5.2 is aangegeven zijn voor 12 fte maatwerkafspraken meegenomen. Zonder dit aantal bedroeg het aantal regulier ingezette fte 2.592 en zijn, ten opzichte van de begroting, 32 fte meer ingezet. Belangrijke oorzaak voor deze toename is de inzet voor de forse toename van het EOA-leerlingen waar een andere ratio inzet (verhouding aantal leerlingen ten opzichte van een docent) voor geldt dan regulier. Verder is met name in het cluster Parkstad meer ingezet dan begroot.

#### 3.5.2 Ontwikkeling aantal fte in 2016 ten opzichte van 2015

Het gemiddeld aantal fte over 2016 bedroeg 2.604 (2015: 2.610).

In het aantal over 2016 van 2.604 fte is een aantal van 12 fte opgenomen die betrekking hebben op maatwerkafspraken (zie toelichting voorzieningen in de jaarverantwoording). Zonder rekening te houden met de maatwerkafspraken zou het aantal fte 2.592 hebben bedragen en daarmee met 18 fte zijn afgenomen ten opzichte van 2015.

### 3.6 Toelichting resultaat materieel in 2016 ten opzichte van begroting

Het resultaat materieel is € 1,1 mio beter dan begroot door een aantal zaken. Belangrijke post is het gevolg van lagere afschrijvingskosten omdat investeringen later zijn uitgevoerd dan begroot. In dat verband dient ook genoemd te worden dat de gemeentelijke baten voor (ver)bouw activiteiten hoger waren dan voorzien. Daarnaast waren de licentiekosten voor automatisering en applicaties lager uitgevallen.

### 3.7 Resultaat ten laste van bestemmingsreserves

Het resultaat dat per saldo ten laste van de bestemmingsreserves wordt gebracht bedraagt € 4,3 mio en betreft:

- Programma IOO: € 4,7 mio.
- Maastricht: € 1,4 mio voor diverse doeleinden in het kader van de (door)ontwikkeling van excellent en duurzaam onderwijs. Deze kosten zijn ten laste gekomen van de bestemmingsreserve resultaat 2013 van het cluster Maastricht.
- Gelden voor schooloverstijgende projecten: € 0,3 mio voor afschrijvingskosten implementatie New Base. Deze kosten betreffen de jaarlijkse afschrijvingskosten die gefinancierd zijn uit de SOP gelden (School Overstijgende Projecten) voor de implementatie van New Base, het nieuwe IT platform.
- Overige clusters: € 0,7 mio voor huisvesting en initiële kosten vrije school.
- Buma-gelden: € 2,8 mio.

#### 3.7.1 Programma IOO; € 4,7 mio

Het programma IOO staat voor Investeren in Ontwikkeling van Onderwijs. De looptijd van dit project bedraagt 4 jaar. Het project is in april 2014 gestart en zal worden afgerond op 1 augustus 2018.

Een belangrijke mijlpaal in 2013 was het vaststellen van de nieuwe beleidsvisie LVO (2013-2017). Waar in de voorgaande jaren vooral aandacht is besteed aan het financieel gezond maken van al onze scholen, is nu de focus verschoven naar de kwaliteit van het onderwijs. Het project IOO draagt, naast staand beleid en andere lopende projecten, bij aan het realiseren hiervan.

Binnen het project IOO ligt de focus op leren, ontwikkelen en innoveren. Dit op een manier die passend is bij de fase waarin de betreffende individu, dan wel de school zich bevindt. Daarnaast zal bestaande kennis en kunde binnen LVO worden verbonden aan nieuwe ontwikkel- en innovatie-opdrachten, met als doel een beter (en gedeeld) resultaat en de verspreiding van deze kennis en kunde.

Binnen het project IOO wordt ingezet op:

- innovatieve opdrachten binnen de scholen
- het aantrekken van nieuwe docenten, de IOO-medewerkers
- persoonlijke ontwikkeling van zittende medewerkers

In het voorjaar van ieder jaar wordt, conform de LVO-systematiek, een formatieplan IOO gemaakt dat onderdeel is van de totale programmabegroting. Dit betekent dat ook de afbouw van het programma IOO hierbij wordt betrokken om na te gaan hoe betreffende medewerkers deel kunnen gaan uitmaken van de reguliere bezetting en exploitatie.

#### 3.7.2 Buma gelden; € 2,8 mio

Vanaf 2015 wordt een deel van de huisvestingsmiddelen uit het Gemeentefonds overgeheveld naar de personele lumpsum van het VO ook wel bekend als de Buma-gelden. De overheveling van deze middelen brengt geen verdere verplichtingen met zich mee.

Deze gelden waren oorspronkelijk bedoeld voor de huisvesting. In dat kader heeft LVO onderzoek gedaan naar de staat van de gebouwen en de financiële verplichtingen die hieruit voortvloeien. Deze verplichtingen kunnen voortvloeien uit – mogelijk achterstallig onderhoud, maar ook om te voldoen aan de NEN-normen die gehanteerd worden bij de teruglevering van de gebouwen aan de gemeenten in geval van afstoting. De hieruit voortkomende verplichtingen zullen in relatie worden gebracht tot de Buma-gelden. In het verlengde hiervan dienen deze gelden ook ter compensatie van het toenemend negatief materieel resultaat.

Vooruitlopend op bovenstaand heeft het CvB besloten om de Buma-gelden centraal te reserveren als bestemmingsreserve. Voor 2016 betreft dit de ontvangen Buma gelden ad € 2,8 mio waarvan € 0,3 mio onttrokken is ten gunste van huisvesting.

### 3.8 Balansposities

#### VERKORTE BALANS PER ULTIMO (IN € MIO)

ACTIVA			PASSIVA		
	2016	2015		2016	2015
Materiële vaste activa	73,2	70,2	Eigen vermogen	63,9	67,1
Financiële vaste activa	8,4	8,5	Voorzieningen	18,8	17,5
Voorraden	0,0	0,0	Langlopende schulden	6,3	6,4
Vorderingen	11,1	7,1	Kortlopende schulden	45,9	45,4
Effecten	0,0	0,0			
Liquide middelen	42,2	50,6			
<b>Totaal</b>	<b>134,9</b>	<b>136,4</b>	<b>Totaal</b>	<b>134,9</b>	<b>136,4</b>

#### 3.8.1 Liquide middelen

De liquide middelen bedragen per ultimo 2016: € 42,2 mio, per ultimo 2015 bedroeg dit saldo € 50,6 mio. De liquide middelen staan op spaarrekeningen en (kortlopende) deposito's.

#### 3.8.2 Eigen vermogen

Het eigen vermogen bedroeg per ultimo 2016: € 63,9 mio, per ultimo 2015 : € 67,2

Het balanstotaal per ultimo 2016 bedroeg € 134,9 mio hetgeen betekent dat de solvabiliteit 47,4% bedraagt. Het Ministerie van OCW stelt een minimaal percentage van 30%.

Van het eigen vermogen ad € 63,9 mio heeft € 45,5 mio betrekking op publieke bestemmingsreserves; het restant is de algemene reserve. De bestemmingsreserves zijn gericht zijn op vernieuwingsprojecten, kwaliteitsimpulsen voor onderwijshuisvesting en personeel. Verder zijn er reserves die worden aangehouden als gevolg van de uitgevoerde risicoanalyse. Deze risicoanalyse heeft met name betrekking op ontwikkeling financiering leerlingenstromen, onderwijskwaliteit- en vernieuwing, resultaatverplichtingen, veiligheid en ICT.

### 3.9 Continuïteitsparagraaf

#### 3.9.1 Gegevensset; algemeen

Deze paragraaf is toegevoegd aan het financieel verslag in het kader van de Regeling jaarverslaggeving onderwijs (RJO) die is uitgebreid met een voorschrift dat voorziet in de opname van dit verslag van een zogeheten Continuïteitsparagraaf.

Deze paragraaf biedt zicht op de verwachte exploitatieresultaten van de komende jaren en de ontwikkeling van de vermogenspositie. De getallen van de begrotingen in de komende jaren zijn gebaseerd op de kennis en inschattingen van toekomstige ontwikkelingen per 1 oktober 2016.

#### 3.9.2 Resultaatontwikkeling

Samengevat ziet de hierboven aangegeven begroting 2017 en meerjarenraming er als volgt uit:

STAAT VAN BATEN EN LASTEN (in € MIO)	Verslagjaar	Begroting				
	2016	2017	2018	2019	2020	2021
Rijksbijdrage	225,4	211,0	205,7	199,1	194,5	190,0
Overige overheidsbijdragen en subsidies	2,2	2,0	1,8	1,6	1,6	1,6
College-, cursus en/of examengelden	0,0	0,0	0,0	0,0	0,0	0,0
Overige baten	9,4	10,4	8,6	8,3	8,2	8,1
<b>Totale baten</b>	<b>237,0</b>	<b>223,4</b>	<b>216,1</b>	<b>209,0</b>	<b>204,3</b>	<b>199,7</b>
Personeelslasten	198,8	186,5	176,0	168,4	164,6	160,9
Afschrijvingen	7,6	7,6	9,1	8,1	8,8	8,8
Huisvestingslasten	11,8	12,5	12,3	12,1	12,1	12,0
Overige lasten	21,9	20,3	19,4	18,7	18,3	17,9
<b>Totale lasten</b>	<b>240,1</b>	<b>226,9</b>	<b>216,8</b>	<b>207,3</b>	<b>203,8</b>	<b>199,6</b>
<b>Saldo baten en Lasten uit gewone bedrijfsvoering</b>	<b>-3,1</b>	<b>-3,5</b>	<b>-0,7</b>	<b>1,7</b>	<b>0,5</b>	<b>0,1</b>
Saldo baten en lasten uit de financiële bedrijfsvoering	-0,2	0,3	0,2	0,1	0,1	0,1
Saldo buitengewone baten en lasten	0,0	0,0	0,0	0,0	0,0	0,0
<b>Totaal exploitatieresultaat</b>	<b>-3,3</b>	<b>-3,2</b>	<b>-0,5</b>	<b>1,8</b>	<b>0,6</b>	<b>0,2</b>

Het exploitatieresultaat in de periode 2017 – 2021 ontwikkelt zich positief doordat vanaf medio 2018 het programma IOO eindigt. Verder is de positieve ontwikkeling het gevolg van de te ontvangen Buma gelden waarop door de clusters vooralsnog geen of slechts ten dele trekkingsrechten zijn gedaan. Hierbij vereist de negatieve ontwikkeling van het materieel resultaat bijzondere aandacht. Deze negatieve ontwikkeling hangt samen met de krimp in relatie tot het vaste karakter van de materiële lasten. Op langere termijn zijn de clusters bezig om dat negatieve resultaat bij te stellen.

Bij bovenstaand overzicht dient te worden opgemerkt dat in 2018 en 2020 afboekingen zijn opgenomen voor gebouwen die worden afgestoten van resp. € 1 mio, voor locatie Passartweg van het Emmacollege te Heerlen, en € 0,5 mio voor locatie Valkenburg van het Stella Maris college.

### 3.9.3 Balansprognose

VERKORTE BALANS (IN € MIO)	Verslagjaar	Begroting				
	2016	2017	2018	2019	2020	2021
Materiële vaste activa	73,2	82,6	85,8	90,8	90,2	88,4
Financiële vaste activa	8,4	10,0	9,4	8,8	8,1	7,5
<b>Totaal vaste activa</b>	<b>81,6</b>	<b>92,6</b>	<b>95,2</b>	<b>99,6</b>	<b>98,3</b>	<b>95,9</b>
Vorraden	0,0	0,0	0,0	0,0	0,0	0,0
Vorderingen	11,1	11,7	9,7	8,5	7,3	7,0
Kortlopende effecten	0,0	0,0	0,0	0,0	0,0	0,0
Liquide middelen	42,2	28,2	27,3	26,4	29,7	33,7
<b>Totaal vlottende activa</b>	<b>53,3</b>	<b>39,9</b>	<b>37,0</b>	<b>34,9</b>	<b>37,0</b>	<b>40,7</b>
<b>TOTAAL ACTIVA</b>	<b>134,9</b>	<b>132,5</b>	<b>132,2</b>	<b>134,5</b>	<b>135,3</b>	<b>136,6</b>
Eigen vermogen						
- Algemene reserve	17,8	16,2	16,7	26,6	25,4	25,6
- Bestemmingsreserve publiek	45,5	43,9	42,9	34,8	36,6	39,1
- Bestemmingsreserve privaat	0,0	0,0	0,0	0,0	0,0	0,0
- Bestemmingsfonds publiek	0,0	0,0	0,0	0,0	0,0	0,0
- Bestemmingsfonds privaat	0,6	0,6	0,6	0,6	0,6	0,6
Overige reserves en fondsen	0,0	0,0	0,0	0,0	0,0	0,0
<b>Totaal eigen vermogen</b>	<b>63,9</b>	<b>60,7</b>	<b>60,2</b>	<b>62,0</b>	<b>62,6</b>	<b>62,8</b>
Voorzieningen	18,8	18,5	19,6	20,5	21,5	21,0
Langlopende schulden	6,3	9,1	9,0	8,9	8,8	8,5
Kortlopende schulden	45,9	44,2	43,4	43,1	42,4	44,3
<b>TOTAAL PASSIVA</b>	<b>134,9</b>	<b>132,5</b>	<b>132,2</b>	<b>134,5</b>	<b>135,3</b>	<b>136,6</b>

### 3.9.4 Toekomstige ontwikkeling aantal leerlingen en fte

KENGETALLEN	Verslagjaar	Begroting				
	2016	2017	2018	2019	2020	2021
Personele bezetting in FTE						
- Management/Directie	131	126	122	118	116	114
- Onderwijzend Personeel	1.956	1.787	1.626	1.540	1.490	1.476
- Overige medewerkers	517	493	473	460	452	450
<b>Totaal</b>	<b>2.604</b>	<b>2.406</b>	<b>2.221</b>	<b>2.118</b>	<b>2.058</b>	<b>2.040</b>
Leerlingenaantallen	28.082	26.919	26.001	25.018	24.307	24.187

Voor de komende jaren wordt een daling van aantal leerlingen en fte verwacht als gevolg van de demografische ontwikkelingen; de krimp. Het aantal leerlingen in 2021 (24.187) ten opzichte van 2016 (28.082) daalt met 14%.



Volgens de voorliggende begroting daalt het aantal fte in 2021 ten opzichte van 2016 met 22%. Dit betekent dat het aantal fte sneller daalt dan het aantal leerlingen. Het gevolg hiervan kan zijn dat de onderwijskwaliteit onder druk komt te staan. Dit heeft nadrukkelijk aandacht en vraagt om een duidelijke onderwijsvisie die deze druk kan weerstaan. Hierbij wordt bewaakt dat de onderwijsinzet voor de leerling binnen de scholen kan blijven gewaarborgd.

### 3.9.5 Liquiditeitspositie

Het saldo van de liquide middelen bedroeg ultimo 2016 : € 42,2 mio. De verwachting is dat dit saldo zal afnemen tot ca. € 33,7 mio per ultimo 2021. De daling van de liquiditeitspositie is in belangrijke mate het gevolg van het investeringsprogramma in de huisvesting. In de volgende paragraaf wordt dit toegelicht.

### 3.9.6 Toekomstige ontwikkeling huisvesting

Onderstaand zijn de investeringen per jaar nader uitgewerkt en zijn de grootste investeringsposten aangegeven per cluster :

#### 2017

- Weert. In het cluster Weert bestaat de investering ad € 6,4 mio grotendeels uit de revitalisatie van het Philips van Horne college ad 6 mio. Deze investering wordt deels gedekt vanuit het gereserveerde en geplande (activeerbaar)onderhoud en anderzijds uit de centraal gereserveerde Buma-gelden voor het saldo van de additionele exploitatielasten ad € 260 K per jaar.
- Maastricht. In het investeringsbedrag van € 1,4 mio is een bedrag opgenomen ad € 1 mio voor het aanbrengen van een luchtbehandelingsinstallatie aan het pand van het Sint-Maartenscollege aan de Bemelerweg.

#### 2018

- Heuvelland. De investering ad € 4,1 mio bestaat grotendeels uit de realisatie van de unilocatie voor het Stella Maris college te Meerssen. De afronding hiervan wordt in 2019 verwacht. De totale investering bedraagt € 6,8 mio en zal voor een bedrag ad € 3,5 mio worden gefinancierd uit een gemeentelijke bijdrage van de gemeente Meerssen en resteert derhalve een eigen investering ad € 3,3 mio.
- Parkstad. Het bedrag ad € 4,4 mio bestaat onder meer voor € 2 mio uit de verbouwing van het Emmacollege aan de Weggebekker te Heerlen vanwege de sluiting van de locatie aan de Passartweg. Daarnaast is nog een bedrag ad € 2 mio opgenomen voor verbouwingen aan het Sint-Janscollege te Hoensbroek.

#### 2019

- Heuvelland. Dit betreft realisatie unilocatie Stella Maris College waarmee in 2018 begonnen wordt.
- Maastricht. Van dit bedrag ad € 2,6 mio heeft € 1,2 mio betrekking op de vervanging van de kozijnen van het Porta Mosana college.

#### 2020

- Parkstad. Dit betreft afronding van de nieuw- en verbouw van het Sint-Janscollege te Hoensbroek. De totale bouwkosten bedragen € 20,4 mio waarvan € 16 mio door de gemeente Heerlen wordt gefinancierd.

### 3.10 Overige rapportages

#### 3.10.1 Rapportage aanwezigheid en werking van het interne risicobeheersings- en controlesysteem.

Deze paragraaf gaat over risicoanalyse en de strategische omvang van het eigen vermogen.

Het thema risicomangement is in het vorig verslagjaar nadrukkelijk op de agenda gezet. Zo is toen besloten om bestemmingsreserves te vormen die dienen voor het opvangen van geïdentificeerde risico's en specifieke bestemmingen (huisvesting, onderwijsprogramma's) en dat er voorts sprake is van een buffervermogen van het vermogen (balanstotaal) ter dekking van onvoorziene risico's. In dat verband vormen het strategisch formatiemanagement in relatie tot het programma IOO én het verkrijgen van inzicht in de actuele staat van de in gebruik zijnde onderwijslocaties per gemeente, belangrijke aandachtspunten.

Zo wordt de uiteindelijke afbouw van de inzet van de IOO middelen en daarmee de indaling in de reguliere formatie, onder meer beheerst door de directe sturing op de (vrijwillige) reductie van de personeelsformatie door middel van natuurlijk verloop. Gedurende het project vindt terugkoppeling en monitoring plaats via een periodiek bilateraal overleg tussen de projectleider en een lid van het College van Bestuur.

Daarnaast is de notitie gemaakt 'opgave huisvesting 2015-2025' om zicht te krijgen op de status van de vastgoedportefeuille binnen LVO. Rekening houdend met de ontwikkeling van de leerlingaantallen en factoren als innovatie, duurzaamheid en flexibiliteit kan een strategie worden ontwikkeld voor de huisvesting in de komende tien jaren.

LVO heeft een beleid ontwikkeld dat zorgt voor de borging van voldoende bestemmingsreserves voor het opvangen van geïdentificeerde risico's en specifieke bestemmingen (huisvesting, transitiebudgetten) en dat er voorts sprake is van een buffervermogen van minimaal 15% van het vermogen (balanstotaal) ter dekking van onvoorziene risico's.

Het plan van aanpak voor de financiële sturing is tweeledig namelijk:

- 1) Bewaken dat we voldoen aan 2 ratio's, solvabiliteit (minimaal 30%) en liquiditeit (minimaal 75%), zoals die door de Inspectie worden vereist.
- 2) Zorgen dat we beschikken over een minimaal buffervermogen van 15% van het totale vermogen ter dekking van onvoorzienbare risico's.

#### 3.10.2 Solvabiliteit en buffervermogen

LVO beschikt over een eigen vermogen dat bestaat uit bestemmingsreserves en een algemene reserve. Deze laatste bevat het minimale buffervermogen van 15% van het totale vermogen ter dekking van de onvoorzienbare risico's.

De solvabiliteit wordt bepaald door toetsing van het eigen vermogen aan de norm van 30% zoals die door de Inspectie is gesteld.

De berekende algemene reserve heeft aldus betrekking op het geprognoseerde eigen vermogen volgens de begroting en meerjarenraming, minus de benodigde bestemmingsreserves. De benodigde bestemmingsreserves worden gevormd door componenten die jaarlijks worden geactualiseerd. Thans zijn dit:

- Huisvesting – achterstallig groot onderhoud
- Huisvesting – overdracht gebouwen naar gemeenten in geval van voorgenomen afstoting
- Resultaat kwantificering risicomanagement
- Programma IOO

Dit overzicht is niet limitatief; de bestemmingsreserves kunnen worden uitgebreid met benodigde gelden voor transitie en/of andere projecten.

### 3.10.3 Risicoparagraaf

LVO onderkent de volgende risico's en onzekerheden.

#### **Gevolgen krimp**

De daling van het aantal leerlingen is aanzienlijk in de komende jaren en doet zich voor over de gehele provincie. Naast de daling van het aantal leerlingen wordt, volgens het beleid van de scholen, ook een daling van het aantal OP verwacht die zelfs sterker is. Het gevolg hiervan kan zijn dat de onderwijskwaliteit onder druk komt te staan. Dit heeft nadrukkelijk aandacht en vraagt om een duidelijke onderwijsvisie die deze druk kan weerstaan.

Zoals in vorige paragraaf is aangegeven daalt het aantal OP aanzienlijk. Naast deze daling van het aantal OP daalt ook de formatie van het aantal directieleden en OOP. De daling van de laatste 2 categorie medewerkers is, bij ongewijzigd beleid, echter minder dan de daling van het aantal OP.

#### **Ontwikkeling gemiddelde personeelskosten ten opzichte van de bekostiging (GPL)**

De gemiddelde personeelskosten stijgen harder dan de bekostiging hiervan door het Ministerie. De oorzaak is het gevolg van de demografische opbouw van het personeelsbestand en de verkorting van de salarislijnen die in 2013 is ingevoerd. LVO onderzoekt hoe hierop te anticiperen.

#### **Huisvesting**

De hierboven geschetste krimp leidt ertoe dat leegstand ontstaat in delen van schoolgebouwen dan wel hele schoolgebouwen.

#### **Gevolgen nieuwe CAO**

De huidige CAO eindigt 1 oktober 2017. Voor de bekostiging van wijzigingen in de nieuwe CAO gaan we ervan uit dat de dekking hiervoor gebeurt vanuit de bekostiging.

#### **Vereenvoudiging van de bekostiging**

Gedurende diverse jaren wordt door de VO-raad gesproken met Ministerie van OCW over de vereenvoudiging van de bekostiging. Inmiddels heeft dat geleid tot een model op hoofdlijnen waarvan de verwachte ingangsdatum (kalenderjaar) 2019 is.

Het model ziet er op hoofdlijnen als volgt uit.

De vereenvoudiging van de bekostiging voegt vier geldstromen samen. Dit zijn (1) de personele lumpsum, (2) de materiële lumpsum, (3) de vergoeding voor schoolboeken en (4) de regeling 'vestigingen met spreidingsnoodzaak'. Aanvullende bekostiging, zoals de Prestatiebox, het leerplusarrangement of de eerste opvang van vreemdelingen, of ondersteuningsbekostiging, is dus niet meegenomen.

Het nieuwe model kent de volgende parameters :

- Een bedrag per leerling in de onderbouw, en in de bovenbouw theoretisch.
- Een bedrag per leerling praktijkonderwijs, en in de bovenbouw praktijkgericht (V(M)BO).
- Een bedrag per vestiging.

Vanuit bekostigingssystematiek wordt BRIN minder interessant en de vestiging interessanter.

Voor LVO betekent dit vanaf 2019, naar verwachting, een lagere bekostiging ad € 2,8 mio per situatie oktober 2015. In dit bedrag is nog geen rekening gehouden met de krimp en het hiermee gepaard gaande sluiten van vestigingen die leiden tot een lagere bekostiging. Naar verwachting worden 3 vestigingen gesloten waardoor dit leidt tot een additionele lagere bekostiging van € 0,4 mio. Hiermee komt het totaalbedrag van de lagere bekostiging uit op € 3,2 mio.

Er wordt uitgegaan van een overgangsregeling van drie jaar, met vier kwarten als ritme. Voor de besturen die er op vooruit gaan betekent dit dat zij in 2019 een kwart van de toename in bekostiging ontvangen, in 2020 de helft en in 2021 driekwart. Voor de besturen die er op achteruit gaan, zoals LVO, betekent dit dat hun bekostiging in 2019 met een kwart van een totale afname verminderd zal worden, in 2020 met de helft en in 2021 met driekwart. In 2022 zullen de schoolbesturen het nieuwe niveau van bekostigen bereikt hebben.

#### **Niet realiseren indaling Programma IOO.**

Het programma IOO eindigt medio 2018. Tot die tijd wordt het aantal fte afgebouwd. Per medio 2018 is de verwachting dat dit niet voor alle betrokken medewerkers is gebeurd en daarmee mobiliteit ontstaat. De verwachte kosten die hiermee gepaard gaan zijn niet in begroting opgenomen.

#### **Stijging pensioenkosten.**

De pensioenkosten stijgen in 2017, voorlopig, met 2%. Vooralnog wordt ervan uitgegaan dat deze stijging wordt gecompenseerd door de bekostiging.

#### **Werkhervattingskas.**

Met een eventuele stijging van de gedifferentieerde premie is geen rekening gehouden omdat hiervan jaarlijks eind november een inschatting van te maken is wanneer de premiepercentages bekend worden gemaakt door de Belastingdienst. Daarnaast is LVO voornemens om eigen risico drager te worden voor de werkhervattingskas medio 2017. Met de hieruit voortvloeiende verwachte positieve effecten is nog geen rekening gehouden.

#### **3.10.4 Treasury- en beleggingsbeleid**

De uitvoering van het beleggingsbeleid gebeurt conform het Treasury-statuuut dat elke 3 jaar wordt herzien, hetgeen in september 2016 heeft plaats gevonden. In dit statuut zijn uitgangspunten geformuleerd voor de uitvoering en de wetgeving hieromtrent. De wetgeving betreft de regeling Beleggen, lenen en derivaten die medio 2016 van kracht is geworden.

Het beleggingsbeleid is er op gericht om de liquiditeitspositie voor zowel de korte als lange termijn te waarborgen. Voor de beschikbare liquiditeiten is de doelstelling om een optimaal renteresultaat te realiseren waarbij risico's tot een minimum beperkt worden. Vanuit die optiek worden de beschikbare liquiditeiten aangewend om rentebaten te genereren vanuit spaarrekeningen en deposito's die op korte termijn beschikbaar zijn.

Het College heeft zich afgelopen jaar de vraag gesteld wat wijs is voor het beheer van de liquiditeiten. Deze vraag is ontstaan door de lage rente die werd verkregen op de (spaar)deposito's. Het College heeft hiertoe externe adviezen ingewonnen, die als advies zijn voorgelegd in de vergaderingen van de Raad van Toezicht. Uit die discussies is niet gebleken dat een andere koers ingezet zou moeten worden voor het beheer van de liquiditeiten. Bovendien hebben de ontwikkelingen van de rente- en kapitaalmarkt het College hiertoe ook geen aanleiding gegeven.

Per ultimo 2016 is het saldo aan uitstaande langlopende leningen € 6,3 mio waarvan € 6,0 mio een looptijd heeft van langer dan 5 jaren tegen een (gemiddeld) rentepercentage van 5,43% tot en met 2028.

### **3.10.5 Horizontale verantwoording – de Belastingdienst**

Door LVO zijn afspraken gemaakt in het kader van het Horizontale Toezicht met de Belastingdienst. Daarbij hebben de Belastingdienst en LVO afgesproken om elkaar regelmatig te informeren, waarmee intensieve controles achteraf kunnen worden voorkomen. Sleutelwoorden daarbij zijn transparantie, begrip en vertrouwen.

Er zijn eisen gesteld voor wat betreft het opzetten van een systeem van interne controle, het tijdig betalen van belastingen en het zo snel mogelijk indienen van aanvragen. In 2016 hebben enkele gesprekken met de Belastingdienst plaatsgevonden, onder andere over de uitwerking van de integratie van de werkkostenregeling in de administratie.

Het Horizontale Toezicht met de Belastingdienst is een mooi voorbeeld hoe we met externe partners samenwerking opzetten, die aan beide zijden voordeel oplevert.

#### 4. Verslag Raad van Toezicht

De Raad van Toezicht heeft tot taak integraal toezicht te houden op het beleid van het College van Bestuur en op de algemene gang van zaken in de Stichting. De Raad staat het College van Bestuur met raad en advies terzijde. In dat kader is de Raad belast met goedkeuring van de begroting, de jaarrekening, onderwijsbeleid en treasurybeleid. Daarnaast benoemt de Raad van Toezicht op voordracht van het College van Bestuur de externe accountant, die de controle van de jaarstukken van de Stichting verzorgt. De Raad van Toezicht voert een jaarlijks evaluatiegesprek met een afvaardiging van de GMR en een afvaardiging van het Directieoverleg.

In het verslagjaar heeft de Raad van Toezicht zeven keer vergaderd. In deze vergaderingen heeft de Raad de reglementen CvB en RvT vastgesteld in het kader van de Code Goed Onderwijsbestuur. Ook heeft zij het voorgenomen besluit tot samenwerking en herinrichting van het techniekonderwijs in Zuid-Limburg, en specifiek de gezamenlijke (LVO, Arcus en SVO|PL) exploitatie van de techniekschool Parkstad, geaccordeerd. Strategische huisvesting is onderwerp van gesprek geweest waarbij specifiek de investeringsaanvraag voor de revitalisatie van de Philips van Horne scholengemeenschap, de realisatie van de unilocatie Stella Maris in Meerssen en de vernieuwbouw van het Sint-Janscollege in Hoensbroek goedgekeurd zijn. Er is aandacht geweest voor het functioneren van de medezeggenschap binnen LVO, de denominatie van de scholen in Maastricht en het protocol Sociale Media. De integriteitscode is ter advisering besproken.

In verband met het vertrek van het lid College van Bestuur en de daardoor ontstane vacature heeft de Raad van Toezicht, op basis van een door de Raad opgestelde en met de GMR en Centrale Directies afgestemde profielschets, een interne procedure opengesteld. De vanuit de Raad benoemde selectiecommissie heeft sollicitatiegesprekken gevoerd, die vervolgens geresulteerd hebben in de benoeming van mevrouw M.A.E. van Wegberg per 01 oktober 2016 tot nieuw lid College van Bestuur.

De Raad van Toezicht stelt verheugd vast dat de kwaliteit van het onderwijs in 2016 centraal is blijven staan in de behandelde onderwerpen.

Ook heeft de Raad van Toezicht twee themabijeenkomsten bijgewoond. In een daarvan kwamen de thema's Zorg, Passend Onderwijs en Praktijkonderwijs aan bod. De Raad heeft hiertoe een les bijgewoond op het Kwadrant en is in gesprek gegaan met leerlingen en docenten van het praktijkonderwijs. Ze is meegenomen door medewerkers en directie van de school in de manier waarop een school dit type onderwijs organiseert, in de kenmerken van deze leerlingen en in de zorgstructuur die nodig is om hen het best te ondersteunen. Tot slot heeft de Raad toelichting gekregen over de bestuurlijke kant van Passend Onderwijs. In de andere themabijeenkomst kwam het programma OpMaat ter sprake. De programmaleiding en – ondersteuning heeft hiertoe een presentatie gegeven over de aanleiding, ambities en vormgeving van het programma. Op interactieve en open wijze werd de Raad om feedback gevraagd hierop.

De Raad van Toezicht heeft op 14 november 2016 het eigen functioneren als voltallige Raad besproken, het functioneren van de voorzitter en de afzonderlijke leden, alsmede gesproken over de agenda voor thematische RvT-besprekingen en het beleid van LVO.

De Raad van Toezicht heeft op 21 december 2016 het jaargesprek gevoerd waarin het functioneren van de voorzitter van het CvB is besproken. Op 12 oktober 2016 is het eindgesprek geweest met het vertrekkend lid van het CvB.

Twee leden van de Raad van Toezicht vormen de auditcommissie, van wie er één voorzitter is. De auditcommissie adviseert gevraagd en ongevraagd de Raad van Toezicht over de rechtmatigheid en doelmatigheid van het financieel beheer en beleid van de stichting en de door de stichting in stand gehouden scholen. De auditcommissie is gedurende het verslagjaar viermaal bijeengekomen.

Gedurende het verslagjaar hebben zich enkele wijzigingen in de samenstelling van de Raad van Toezicht voorgedaan. De samenstelling is zoals beschreven bij 5.1.

Meer informatie over:

- de bezoldiging, zie Jaarrekening;
- de hoofd- en nevenfuncties, zie 5.1, bladzijde 26 en 27;
- het rooster van aftreden, zie 5.1, bladzijde 26 en 27;

Overzicht van onderwerpen die in het overleg Raad van Toezicht 2016 of tijdens themabijeenkomsten aan de orde zijn geweest:

#### **Meerjarenperspectief kwaliteit**

- Monitoring LVO Beleidsvisie 2013-2020
- Strategische beleidsplanning
- Strategische personeelsplanning
- Kwaliteitszorg en kwaliteitsbeleid LVO
- Strategische huisvesting

#### **Onderwijskwaliteit**

- Evaluatie en voortgang project IOO
- Passend onderwijs (themabijeenkomst)
- Ontwikkelingen Praktijkonderwijs (themabijeenkomst)
- Zorg op scholen (themabijeenkomst)
- Beoordelingen door Inspectie van het Onderwijs
- Resultaten LVO-scholen op basis van Inspectiekader
- Jaarverslag Klachtencommissie 2015
- Samenwerking en herinrichting techniekonderwijs Zuid-Limburg
- Denominatie scholen LVO Maastricht
- Programma OpMaat (tijdens vergadering en in een themabijeenkomst)

#### **Governance**

- Code Goed Onderwijsbestuur in het VO
- Benoemingen in vacatures RvT
- Wervingstraject lid RvT met financieel economische deskundigheid
- Afscheid voorzitter RvT, de heer H. Schreuder en lid RvT, mevrouw A. Janssen
- Portefeuille-taakverdeling College van Bestuur
- Strategische interventies 2015-2017
- Functioneringsgesprek met voorzitter CvB
- Eindgesprek met vertrekkend lid CvB
- Zelfevaluatie 2016 RvT LVO
- Evaluatiegesprekken met DVO en GMR
- Inspectie – LVO onderzoek in kader van pilot bestuursgericht toezicht 2015/2016
- Bedrijvenmonitor bestuur en toezicht van Ministerie van OCW
- Centrale Directiestructuur

### Bedrijfsvoering

- Managementletter 2015
- Jaarverantwoording en accountantsverslag LVO 2015
- Evaluatie beleggingsstrategie
- Financiële kwartaalrapportages
- Reservebeleid (financiële sturing)
- Investeringsaanvraag revitalisatieplan Philips van Horne scholengemeenschap in Weert
- Overeenkomst realisatie unilocatie Stella Maris College Meerssen met gemeente Meerssen
- Overeenkomst vernieuwbouw Sint-Janscollege Hoensbroek met gemeente Heerlen
- Exploitatie Techniekschool Parkstad LVO – Arcus – SVO|PL
- Planning- en controlcyclus bedrijfsvoering 2017
- Begroting 2017 en meerjarenraming 2018-2020
- Protocol Sociale Media
- Onderzoek Sint-Maartenscollege
- Verslagen Auditcommissie 2016
- Auditplan en -fee Deloitte Accountants 2016
- Integriteitscode Stichting LVO
- Afhandeling jaarrekening 2015 – Inspectie van het Onderwijs



## 5. Samenstelling bestuur en directie

### 5.1 Raad van Toezicht

Hieronder vindt u een overzicht van de leden van de Raad van Toezicht inclusief hun hoofd- en nevenfuncties \*

\*Bezoldigde functies zijn gemarkeerd met B, onbezoldigde functies zijn gemarkeerd met O

Dhr. prof. dr. H. (Hein) Schreuder, voorzitter (vanaf 15 december 2008, 2<sup>e</sup> termijn, tot 16 december 2016)

- Hoofdfunctie:
  - Directeur, Schreuder Advisory Services, Maastricht (B)
- Nevenfuncties:
  - Voorzitter Raad van Commissarissen Ecorys, Rotterdam (B)
  - Lid Raad van Bestuur en Associate Professor, Vlerick Business School, Leuven/ Gent (O)
  - Bestuurslid/penningmeester NVVE, Amsterdam (O)

Dhr. dr. J.J. (Jan) Schrijen, vice-voorzitter (vanaf 1 januari 2012, 1<sup>e</sup> termijn), voorzitter (vanaf 16 december 2016, 1<sup>e</sup> termijn)

- Hoofdfunctie:
  - Voorzitter Waterschap Roer en Overmaas (B)
- Nevenfuncties:
  - Voorzitter Raad van Commissarissen MTB (tot 1 maart 2016) (B)
  - Voorzitter Stichting Studiekring Verbindend Leiderschap (O)
  - Voorzitter Bestuur Stichting Sociëteit Philharmonie Sittard (O)
  - Lid jury toekenning Pro Team Limburg Award (O)
  - Kamerheer van Zijne Majesteit de Koning in Limburg (O)

Mw. mr. C. (Lia) Bode, lid (vanaf 16 september 2013, 1<sup>e</sup> termijn), vice-voorzitter vanaf 16 december 2016, 1<sup>e</sup> termijn)

- Hoofdfunctie:
  - Directeur-grotaandeelhouder Bode & Partners (B)
- Nevenfuncties:
  - Lid Raad van Toezicht Arcus College (B)

Dhr. prof. dr. G.M.J. (Gerard) Bos, lid (vanaf 16 september 2013, 1<sup>e</sup> termijn)

- Hoofdfunctie:
  - Internist Maastricht UMC+ (B)
- Nevenfuncties:
  - Voorzitter beleidsadviesgroep Kankeronderzoekfonds Limburg (O)
  - CEO CiMaas (B)

Mw. A.A.G.A.M. (Anita) Janssen, lid (vanaf 21 september 2009, 2<sup>e</sup> termijn, tot 16 december 2016)

- Hoofdfunctie:
  - Directeur Stichting Toon Hermans Huis Roermond (B)
- Nevenfuncties:
  - Voorzitter Bezwarencommissie Reorganisatie, Zuidzorg (B)

- Lid Begeleidingscommissie Sociaal Plan, MEE Zuidoost Brabant (B)
- Lid Interne Bezwarencommissie FWG, De Meent Groep (B)

Het rooster van aftreden van de leden van de Raad van Toezicht is als volgt:

Naam	Datum aantreden Stichting LVO	Datum aftreden/herverkiezing	Herziene datum/aftreden herverkiezing
Dhr. prof. dr. H. Schreuder (voorzitter) - conform artikel 10 lid 5 van de statuten, ook lid RvT op voordracht van de gemeenten met openbare LVO-scholen (Maastricht en Heerlen)	15-12-2008	15-12-2012 In RvT-vergadering van 7 februari 2013 definitief herbenoemd voor een nieuwe periode.	15-12-2016 afgetreden wegens bereiken van de maximale zittingstijd
Mw. A.A.G.A.M. Janssen	21-09-2009	21-09-2013 Herbenoemd in besloten RvT van 17 juni 2013	15-12-2016 afgetreden wegens bereiken van de maximale zittingstijd
Dhr. dr. J. J. Schrijen (vice-voorzitter) - conform artikel 9 lid 8 van de statuten, ook lid RvT dat het bijzonder vertrouwen geniet van de Bisschop van Roermond	01-01-2012	01-01-2016 In de besloten RvT-vergadering van 14 december 2015 benoemd tot voorzitter m.i.v. 16 december 2016	01-01-2020 Niet herkiesbaar conform artikel 9 lid 9 van de statuten.
Dhr. prof. dr. G.M.J. Bos - conform artikel 10 lid 5 van de statuten, ook lid RvT op voordracht van de gemeenschappelijke medezeggenschapsraad	16-09-2013	16-09-2017	16 september 2017 Eénmaal herkiesbaar conform artikel 12 lid 4 van de statuten.
Mw. mr. C. Bode	16-09-2013	16-09-2017 In de RvT-vergadering van 15 december 2016 benoemd tot vice-voorzitter m.i.v. 16 december 2016.	16 september 2017 Eénmaal herkiesbaar conform artikel 12 lid 4 van de statuten.

## 5.2 College van Bestuur

Gedurende het verslagjaar heeft zich een wijziging in de samenstelling van het College van Bestuur voorgedaan. De samenstelling is zoals hieronder beschreven.

Dhr. drs. A. Postema, voorzitter

Nevenfuncties:

- o Lid Eerste Kamer der Staten-Generaal (B)
- o Lid Algemeen Bestuur Limburgse Werkgevers Vereniging (O)
- o Voorzitter Raad van Commissarissen Chemelot Ventures B.V. (B)
- o Voorzitter Fonds Sjeng Tans (O)

Dhr. drs. R.K.M. Bonekamp, lid (tot 1 november 2016)

Nevenfuncties:

- o Lid Raad van Toezicht Stichting Peuterspeelzaalwerk Heerlen (O)
- o Lid Raad van Toezicht Stichting Peuterspeelzaalwerk Voerendaal (O)

Mevr. M.A.E. van Wegberg, lid (vanaf 1 oktober 2016)

- o Geen nevenfuncties

Het College van Bestuur besteedt periodiek – als regel eens in de zes weken – aandacht aan zijn eigen functioneren. Dit betreft een appreciatie van de effectiviteit van het eigen functioneren, van het draagvlak en vertrouwen binnen de organisatie en van de relatie met de leden van de centrale directies, de medezeggenschap en de Raad van Toezicht. Tijdens deze bijeenkomsten is er ruimte voor collegiale feedback.

### 5.3 Centrale Directie

Mw. H.C. van Wijk MPM, voorzitter Centrale Directie LVO Noord

Dhr. J.H.F. Vossen, lid Centrale Directie LVO Noord

Mw. M.A.E. van Wegberg, voorzitter Centrale Directie LVO Weert (tot 1 oktober 2016)

Dhr. J.A.I.M. Hausmans, lid Centrale Directie LVO Weert, waarnemend voorzitter Centrale Directie LVO Weert (vanaf 1 oktober 2016)

Dhr. G.J.H. Beckers, voorzitter Centrale Directie LVO Westelijke Mijnstreek (tot 1 december 2016)

Dhr. R.W.M. Janssen, lid Centrale Directie LVO Westelijke Mijnstreek, waarnemend voorzitter Centrale Directie LVO Westelijke Mijnstreek (vanaf 1 december 2016)

Dhr. F.J.G.M. Schings, voorzitter Centrale Directie LVO Parkstad

Dhr. A.A.H. Meij, ad interim lid Centrale Directie LVO Parkstad (tot 1 september 2016)

Dhr. P-M. Linsen, lid Centrale Directie LVO Parkstad (vanaf 1 september 2016)

Dhr. drs. ing. P.M.C.E. Limpens, voorzitter Centrale Directie LVO Maastricht (tot 1 september 2016)

Dhr. G.J.H. Beckers, voorzitter Centrale Directie LVO Maastricht (vanaf 1 december 2016)

Mw. drs. J. Lamoré-Meijer, lid Centrale Directie LVO Maastricht

Dhr. mr. P.J. Groos, voorzitter Centrale Directie LVO Heuvelland (tot 1 februari 2016)

Dhr. F.J.G.M. Schings, waarnemend voorzitter Centrale Directie LVO Heuvelland (vanaf 1 februari 2016)

Dhr. A.A.H. Meij, lid Centrale Directie LVO Heuvelland

Mw. mr. M.W.H. Feijt-Heijenrath, directeur Bestuursbureau



## Jaarrekening 2016



# STICHTING LIMBURGS VOORTGEZET ONDERWIJS: JAARVERANTWOORDING 2016

## A.1.1 Balans per 31 december 2016 (na voorstel resultaatverdeling)

	2016		2015	
	EUR	EUR	EUR	EUR
<b>Vaste activa</b>				
1.2	Materiële vaste activa	73.223.926		70.247.669
1.3	Financiële vaste activa	<u>8.382.426</u>		<u>8.492.979</u>
		81.606.352		78.740.648
<b>Vlottende Activa</b>				
1.4	Vorraden	-		-
1.5	Vorderingen	11.116.956		7.055.695
1.6	Effecten	-		-
1.7	Liquide middelen	<u>42.200.534</u>		<u>50.636.653</u>
		53.317.490		57.692.348
	<b>Totaal activa</b>	<b><u>134.923.842</u></b>		<b><u>136.432.996</u></b>
<b>Eigen vermogen</b>				
2.1	Eigen vermogen	63.869.433		67.160.695
	Minderheidsbelang derden	<u>-</u>		<u>-</u>
		63.869.433		67.160.695
2.2	Voorzieningen		18.796.608	17.477.678
2.3	Langlopende schulden		6.332.319	6.408.624
2.4	Kortlopende schulden		45.925.482	45.385.999
	<b>Totaal passiva</b>		<b><u>134.923.842</u></b>	<b><u>136.432.996</u></b>

## STICHTING LIMBURGS VOORTGEZET ONDERWIJS: JAARVERANTWOORDING 2016

### A.1.2 Staat van baten en lasten over 2016

	2016 EUR	Begroting 2016 EUR	2015 EUR	
<b>Baten</b>				
3.1	Rijksbijdragen	225.385.044	214.986.243	217.388.558
3.2	Overige overheidsbijdragen en -subsidies	2.246.578	1.985.650	1.838.642
3.3	College-, cursus-, les- en examengelden	-	-	-
3.4	Baten werk in opdracht van derden	-	29.000	-
3.5	Overige baten	9.377.241	8.486.866	9.564.106
	<b>Totaal baten</b>	<b>237.008.862</b>	<b>225.487.759</b>	<b>228.791.307</b>
<b>Lasten</b>				
4.1	Personeelslasten	198.755.520	190.550.045	194.457.332
4.2	Afschrijvingen	7.612.725	8.153.900	7.265.370
4.3	Huisvestingslasten	11.844.202	12.579.400	11.450.706
4.4	Overige lasten	21.884.078	21.427.401	22.047.199
	<b>Totaal lasten</b>	<b>240.096.525</b>	<b>232.710.745</b>	<b>235.220.607</b>
	<b>Saldo baten en lasten uit gewone bedrijfsuitoefening</b>	<b>3.087.662-</b>	<b>7.222.986-</b>	<b>6.429.300-</b>
5	Saldo financiële baten en lasten	203.599-	132.949-	75.459
	<b>Resultaat</b>	<b>3.291.262-</b>	<b>7.355.935-</b>	<b>6.353.841-</b>
	<b>Nettoresultaat</b>	<b>3.291.262-</b>	<b>7.355.935-</b>	<b>6.353.841-</b>



## STICHTING LIMBURGS VOORTGEZET ONDERWIJS: JAARVERANTWOORDING 2016

### A.1.3 Kasstroomoverzicht over 2016

	2016 €	2015 €
<b>Kasstroom uit operationele activiteiten</b>		
Saldo baten en lasten	3.087.662-	6.429.300-
Aanpassingen voor:		
- afschrijvingen	4.566.907	6.456.500
- mutaties voorzieningen	<u>1.318.930</u>	<u>678.153-</u>
	5.885.837	5.778.347
Veranderingen in vlottende middelen		
- voorraden	-	-
- vorderingen	4.061.261-	981.055
- effecten	-	-
- schulden	<u>539.483</u>	<u>43.348</u>
	3.521.778-	1.024.403
Kasstroom uit bedrijfsoperaties	<u>723.604-</u>	<u>373.450</u>
Financiële baten	281.738	569.240
Financiële lasten	<u>485.338-</u>	<u>493.781-</u>
	203.599-	75.459
Totaal kasstroom uit operationele activiteiten	<u>927.203-</u>	<u>448.909</u>
<b>Kasstroom uit investeringsactiviteiten</b>		
Investerings in materiële vaste activa	11.141.169-	9.411.176-
Desinvesteringen in materiële vaste activa	3.598.005	2.460.566
Effecten stelswijziging voorraden		
(Des)Investerings in financiële vaste activa en effecten	<u>110.553</u>	<u>634.314</u>
Totaal kasstroom uit investeringsactiviteiten	7.432.611-	6.316.295-
<b>Kasstroom uit financieringsactiviteiten</b>		
Aflossing leningen	72.341-	68.583-
Mutatie kortlopende aflossing leningen	<u>3.964-</u>	<u>3.758-</u>
Totaal kasstroom uit financieringsactiviteiten	<u>76.305-</u>	<u>72.341-</u>
<b>Mutatie liquide middelen</b>	<u>8.436.119-</u>	<u>5.939.728-</u>
Beginstand liquide middelen	50.636.653	56.576.380
Mutatie liquide middelen	<u>8.436.119-</u>	<u>5.939.727-</u>
<b>Eindstand liquide middelen</b>	<u>42.200.534</u>	<u>50.636.653</u>

# STICHTING LIMBURGS VOORTGEZET ONDERWIJS: JAARVERANTWOORDING 2016

## A.1.4 Toelichting behorende tot de de balans

### Grondslagen voor de jaarrekening

#### Algemeen

##### *Juridische vorm en voornaamste activiteiten*

Stichting Limburgs Voortgezet Onderwijs, Samenwerkingsbestuur voor bijzonder en openbaar onderwijs (verkorte naam Stichting LVO) met de statutaire zetel te Sittard, kantoorhoudende Mercator 1, 6130 KW Sittard heeft zonder winstoogmerk ten doel de behartiging en de bevordering van het voortgezet onderwijs.

In de jaarrekening zijn de volgende organisatie-eenheden opgenomen:

Brinnr.	Naam school		
01GL	Sophianum Scholengemeenschap	te Gulpen	
02DF	Grotius College	te Heerlen	
02ZR	Bisschoppelijk College Cranendonck	te Weert	
05FJ	Emma College	te Brunssum	
16SL	Sint Janscollege	te Hoensbroek	
18DD	Philips Van Horne Scholengemeenschap	te Weert	
18DO	Romboutscollege	te Brunssum	
19PV	Graaf Huyn College	te Geleen	
20IS	Stella Maris College	te Meerssen/Valkenburg	
20KA	Scholengemeenschap Groenewald	te Stein	
20LL	Bouwens Van Der Boijecollege	te Helden - Panningen	
25FY	Raayland College	te Venray	
25GF	Dendron College	te Horst	
26HL	Praktijkschool Terra Nigra	te Maastricht	
27VG	Porta Mosana College	te Maastricht	
27ZH	Sint-Maartenscollege	te Maastricht	
27ZJ	Bonnefanten College	te Maastricht	
	Bestuursbureau LVO	te Sittard	
	Servicepunt gemeenschap van scholen Maastricht	te Maastricht	
	Het Kwadrant	te Weert	1)
	Orthopedagogisch Didactisch Centrum (OPDC)	te Maastricht	2)

ad 1) Het Kwadrant te Weert is een zelfstandig functionerende dislocatie te Weert waar onderwijs wordt verzorgd voor het vmbo, het leerweg ondersteunend onderwijs en praktijk onderwijs te Weert. De bekostiging van deze vestiging loopt via de hoofdlocaties in Weert, onder de brinnummers 02ZR en 18DD. De subsidie wordt overgeheveld op basis van het aantal leerlingen dat op Het Kwadrant les krijgt.

ad 2) Het OPDC te Maastricht is een Centrum voor Leerlingzorg en verzorgt thans onderwijs voor leerlingen van de per 1 augustus 2003 gefuseerde VSO St. Michaëlschool (04AQ) met het Stella Maris College (20IS). Daarnaast verleent het OPDC speciale zorg aan leerlingen die op reguliere scholen in de regio Maastricht onderwijs volgen en op specifieke onderdelen nadere zorg behoeven.

Aan de bovengenoemde scholen is een aantal steunstichtingen e.d. verbonden. Geen van deze instanties is een deelneming in de zin van de Richtlijnen voor de Jaarverslaggeving Onderwijs.

## STICHTING LIMBURGS VOORTGEZET ONDERWIJS: JAARVERANTWOORDING 2016

### *Toegepaste standaarden*

De jaarrekening is opgesteld met inachtneming van de bepalingen opgenomen in de Ministeriële Richtlijn jaarverslaggeving onderwijs. Hierbij wordt aansluiting gezocht bij de bepalingen van Boek 2 titel 9 van het Burgerlijk Wetboek, de Richtlijnen voor de jaarverslaggeving waaronder Richtlijn 660 Onderwijsinstellingen en de Beleidsregels toepassing WNT, waaronder het Controleprotol WNT.

De jaarrekening is opgesteld op basis van historische kostprijs. Activa en passiva zijn opgenomen tegen nominale waarde, tenzij anders vermeld.

### *Gebruik van schattingen*

De opstelling van de jaarrekening vereist dat het bestuur oordelen vormt en schattingen en veronderstellingen maakt die van invloed zijn op de toepassing van grondslagen en de gerapporteerde waarde van activa en verplichtingen, en van baten en lasten. De daadwerkelijke uitkomsten kunnen afwijken van deze schattingen. De schattingen en onderliggende veronderstellingen worden voortdurend beoordeeld. Herziningen van schattingen worden opgenomen in de periode waarin de schatting wordt herzien en in toekomstige perioden waarvoor de herziening gevolgen heeft.

### *Continuïteit*

Deze jaarrekening is opgesteld uitgaande van de continuïteitsveronderstelling.

### **Materiële vaste activa**

De materiële vaste activa worden gewaardeerd tegen verkrijgingsprijs onder aftrek van door derden betaalde bijdragen. Afschrijvingen worden lineair berekend over de netto verkrijgingsprijs op basis van de economische levensduur. De gehanteerde afschrijvingstermijnen zien er als volgt uit.

	Afschrijvings-	
	duur	percentage
<b><i>Gebouwen en terreinen</i></b>		
Nieuwbouw	40 jaar	2,5
Verbouwingen	lineair over resterende levensduur verbouwde schoolgebouw	
Terreinen	0 jaar	0
<b><i>Inventarissen</i></b>		
Meubilair	5-15 jaar	6,67 - 20
Audiovisuele hulpmiddelen	4-8 jaar	12,5 - 25
Hard- en software	3-10 jaar	10 - 33,33
Kantoorinventaris	10 jaar	10
Muziekinstrumenten	5-25 jaar	4 - 20
Machines en installaties	5-15 jaar	6,67 - 20

Bij de investeringen geldt een activeringsgrens aan van € 450 per individueel actief.

Gebouwen en terreinen zijn onder te verdelen naar gebouwen en terreinen waarvoor LVO zowel juridische als economische eigenaar is respectievelijk alleen juridische eigenaar. Voor deze laatste is dan de betreffende gemeente de economische eigenaar. Wel heeft LVO voor alle gebouwen en terreinen die zij gebruikt een volledige onderhoudsverplichting.

Onderhoudsuitgaven worden slechts geactiveerd indien zij de gebruiksduur van het object verlengen. Ter zake van verwachte kosten van periodiek groot onderhoud aan gebouwen, installaties e.d. wordt een voorziening gevormd. Zie hiervoor de grondslag onder het hoofd Voorzieningen. Buiten gebruik gestelde activa worden gewaardeerd tegen boekwaarde of lagere opbrengstwaarde.

## STICHTING LIMBURGS VOORTGEZET ONDERWIJS: JAARVERANTWOORDING 2016

### Financiële instrumenten

Onder financiële instrumenten worden zowel primaire financiële instrumenten (zoals vorderingen en schulden), als afgeleide financiële instrumenten (derivaten) verstaan.

#### Primaire financiële instrumenten

Voor de grondslagen van primaire financiële instrumenten wordt verwezen naar de behandeling per balanspost.

#### Afgeleide financiële instrumenten (derivaten)

De stichting maakt geen gebruik van afgeleide financiële instrumenten.

### Financiële vaste activa

Financiële vaste activa worden bij eerste verwerking opgenomen tegen de reële waarde en vervolgens gewaardeerd tegen de geamortiseerde kostprijs basis van de effectieve rentemethode, verminderd met bijzondere waardervermindingsverliezen.

### Vorderingen

Vorderingen worden bij eerste verwerking opgenomen tegen de reële waarde en vervolgens gewaardeerd tegen de geamortiseerde kostprijs basis van de effectieve rentemethode, verminderd met bijzondere waardervermindingsverliezen.

### Liquide middelen

Liquide middelen worden gewaardeerd tegen nominale waarde.

### Eigen vermogen

Onder het eigen vermogen worden de algemene reserves, de bestemmingsreserves en de bestemmingsfondsen gepresenteerd. De algemene reserve bestaat uit de reserves die ter vrije beschikking staan van het bestuur. Indien een beperkte bestedingsmogelijkheid door de organisatie is aangebracht dan is het aldus afgezonderde deel van het eigen vermogen aangeduid als bestemmingsreserve. Indien de beperkte bestedingsmogelijkheid door derden is aangebracht dan wordt dit deel aangemerkt als bestemmingsfonds. Voorts wordt er indien van toepassing binnen het eigen vermogen een onderscheid gemaakt naar publieke en private middelen.

### Voorzieningen

Een voorziening wordt in de balans opgenomen wanneer er sprake is van:

- een in rechte afdwingbare of feitelijke verplichting die het gevolg is van een gebeurtenis in het verleden,
- en waarvan een betrouwbare schatting kan worden gemaakt,
- en het waarschijnlijk is dat voor afwikkeling van die verplichting een uitstroom van middelen nodig is.

Indien (een deel van) de uitgaven die noodzakelijk zijn om een voorziening af te wikkelen waarschijnlijk geheel of gedeeltelijk door een derde worden vergoed bij afwikkeling van de voorziening, wordt de vergoeding als afzonderlijk actief gepresenteerd. Voorzieningen worden gewaardeerd tegen de nominale waarde van de uitgaven die naar verwachting noodzakelijk zijn om de verplichtingen en verliezen af te wikkelen, hetzij tegen de contante waarde van de verwachte uitgaven.

De volgende voorzieningen zijn getroffen

- |            |  |
|------------|--|
| Personeel: | - Spaarverlof VO                         |
|            | - Kosten arbeidsjubilea                  |
|            | - Sociaal plan OOP 2013-2016             |
|            | - WW-uitkeringen                         |
|            | - Leeftijdsbewust Personeelsbeleid (LPB) |
|            | - Maatwerkafspraken                      |
| Overige:   | - Groot onderhoud                        |

## STICHTING LIMBURGS VOORTGEZET ONDERWIJS: JAARVERANTWOORDING 2016

De voorziening Spaarverlof VO wordt gevormd ter egalisatie van kosten van toekomstige verplichtingen uit hoofde van het op te nemen spaarverlof. De voorziening is mede gevormd aan de hand van de daarvoor in de CAO-VO vastgestelde tarieven per gespaard uur.

De voorziening kosten arbeidsjubilea is gevormd ter dekking van toekomstige uitkeringen van 25- en 40-jarige arbeidsjubilea. De hoogte van de voorziening is de contante waarde (rekenrente 4%) van de toekomstige verplichtingen uit hoofde van jubileumuitkeringen.

Conform het fiscaal toegestaan, ontvangt elke medewerker bij het 25- resp. 40-jarige ambtsjubileum - zijnde het aantal dienstjaren als ambtenaar - een halve respectievelijk een hele maand brutoloon netto. Voor de bepaling van de toekomstige verplichting wordt een algemene loonindex gehanteerd van 2% per jaar. Voor het 25- respectievelijk 40-jarige dienstjubileum - zijnde het aantal jaren in dienst van Stichting LVO- wordt een nominaal brutobedrag betaald van € 250 respectievelijk € 500. Deze bedragen zijn niet geïndexeerd.

De voorziening Sociaal plan OOP 2013-2016 is gevormd ter dekking van de kosten van het in 2013 binnen de Stichting LVO goedgekeurd sociaal plan voor onderwijs ondersteunend personeel (OOP).

De voorziening LPB wordt gevormd ter egalisatie van kosten van toekomstige verplichtingen uit hoofde van het op te nemen Leeftijdsbewust Personeelsbeleid. De voorziening is mede gevormd aan de hand van de daarvoor in de CAO-VO vastgestelde uren.

De voorziening kosten WW-uitkeringen wordt gevormd ter dekking voor de toekomstige WW-verplichtingen die voor (eigen) rekening komen van Stichting LVO.

De voorziening voor maatwerkafspraken wordt gemaakt voor medewerkers van 63 jaar en ouder waarmee de arbeidsovereenkomst wordt beëindigd op termijn en per datum van de vaststellingsovereenkomst met onbetaald (buitengewoon) verlof en keuzepensioen gaan. De werknemer wordt geacht voor de volledige omvang van het dienstverband ontslag te hebben genomen. Gedurende de periode van buitengewoon verlof zijn uitsluitend het werkgevers- en werknemersdeel van de pensioenpremie voor rekening van werkgever. De pensioenopbouw vindt plaats als ware werknemer steeds in actieve dienst werkzaam gebleven. Betreffende medewerkers zien af van WW-uitkering en bovenwettelijke WW-uitkering.

De voorziening voor groot onderhoud is gevormd ter egalisatie van de kosten van onderhoud van gebouwen en installaties. De onderhoudsverplichting wordt bepaald op basis van actuele Meerjarenonderhoudsplannen (MOP), waarin alle onderhouds- en vervangingsaspecten in aanmerking worden genomen. De lineaire opbouw van de voorziening houdt rekening met de onderhoudsintervallen van de onderscheiden groot onderhoudscomponenten, waarbij de ongeïndexeerde nominale kosten van de groot onderhoudswerkzaamheden als basis dienen.

### **Kortlopende schulden**

Opgenomen schulden worden bij eerste verwerking opgenomen tegen de reële waarde en vervolgens gewaardeerd tegen de gemiddelde kostprijs.

### **Rijksbijdragen**

De ontvangen (normatieve) rijksbijdrage en de niet-geoordeelde OCW-subsidies (vrij besteedbare doelsubsidies zonder verrekeningsclausule) worden in het jaar waarop de toekenningen betrekking hebben volledig verwerkt als bate in de staat van baten en lasten.

Geoordeelde OCW-subsidies met een vrij besteedbaar overschot (doelsubsidies waarbij het overschot geen verrekeningsclausule heeft) worden ten gunste van de staat van baten en lasten verantwoord naar rato van de voortgang van de gesubsidieerde activiteiten. Het deel van de subsidies waar nog geen activiteiten voor zijn verricht per balansdatum worden verantwoord onder de overlopende passiva.

Geoordeelde OCW-subsidies (doelsubsidies met verrekeningsclausule) worden ten gunste van de staat van baten en lasten verantwoord in het jaar ten laste waarvan de gesubsidieerde lasten komen. Niet bestede middelen worden verantwoord onder de overlopende passiva zolang de bestedingstermijn nog niet is verlopen. Niet bestede middelen worden verantwoord onder de kortlopende schulden zodra de bestedingstermijn is verlopen op balansdatum.

### **Overige exploitatiesubsidies**

Overige exploitatiesubsidies worden ten gunste van de staat van baten en lasten gebracht in het jaar ten laste waarvan de gesubsidieerde lasten komen.

## STICHTING LIMBURGS VOORTGEZET ONDERWIJS: JAARVERANTWOORDING 2016

### **Personeelsbeloningen/pensioenen**

Stichting LVO heeft voor haar werknemers een toegezegd-pensioenregeling. Hiervoor in aanmerking komende werknemers hebben op de pensioengerechtigde leeftijd recht op een pensioen dat is gebaseerd op het gemiddeld verdiende loon berekend over de jaren dat de werknemer pensioen heeft opgebouwd bij Stichting LVO. De verplichtingen welke voortvloeien uit deze rechten van haar personeel, zijn ondergebracht bij het bedrijfstakpensioenfonds ABP.

De pensioenrechten worden jaarlijks geïndexeerd, indien en voor zover de dekkingsgraad van het pensioenfonds (het vermogen van het pensioenfonds gedeeld door haar financiële verplichtingen) dit toelaat.

Naar de stand van ultimo december 2016 is de dekkingsgraad van het pensioenfonds 96,6% (bron, website [www.abp.nl](http://www.abp.nl), d.d. 24-02-2017).

De beleidsdekkingsgraad bedraagt in 2016 92,3%. Stichting LVO heeft geen verplichtingen tot het voldoen van aanvullende bijdragen in geval van een tekort bij het pensioenfonds, anders dan het effect van hogere toekomstige premies. Stichting LVO heeft daarom alleen de verschuldigde premie tot en met het einde van het boekjaar in de jaarrekening verantwoord.

### **Leasing**

De stichting kan financiële en operationele leasecontracten afsluiten. Een leaseovereenkomst waarbij de voor- en nadelen verbonden aan het eigendom van het leaseobject geheel of nagenoeg geheel door de lessee worden gedragen, wordt aangemerkt als een financiële lease.

Alle andere leaseovereenkomsten classificeren als operationele lease. Bij de leaseclassificatie is de economische realiteit van de transactie bepalend en niet zozeer de juridische vorm.

### *Financiële leases*

De stichting is geen financiële leasecontracten aangegaan.

### *Operationele leases*

Leasebetalingen inzake de operationele lease worden lineair over de leaseperiode ten laste van de winst-en-verliesrekening gebracht.

### **Kasstroomoverzicht**

Het kasstroomoverzicht is opgesteld op basis van de indirecte methode. Eventuele kasstromen in buitenlandse valuta's zijn herleid naar euro's met gebruikmaking van de werkelijk betaalde omrekenkoersen.

# STICHTING LIMBURGS VOORTGEZET ONDERWIJS: JAARVERANTWOORDING 2016

## 1.2 Materiële vaste activa

	1.2.1	1.2.2	1.2.4	TOTAAL
	Gebouwen en terreinen EUR	Inventaris en apparatuur EUR	In uitvoering en voortuit- betalingen EUR	EUR
Aanschafprijs 1 januari 2016	75.663.297	44.576.876	697.021	120.937.194
Cumulatieve afschrijvingen 1 januari 2016	22.760.375	27.929.150	-	50.689.525
Boekwaarde 1 januari 2016	52.902.922	16.647.726	697.021	70.247.669
Investeringen 2016	4.423.657	4.310.193	2.407.318	11.141.169
Desinvesteringen 2016- aanschafprijs	1.159.122-	1.887.652-	551.231-	3.598.005-
Desinvesteringen 2016- afschrijvingen	1.159.122	1.886.696	-	3.045.818
Afschrijvingen 2016	3.059.907-	4.552.818-	-	7.612.725-
Aanschafprijs 31 december 2016	78.927.833	46.999.417	2.553.108	128.480.358
Cumulatieve afschrijvingen 31 december 2016	24.661.160	30.595.273	-	55.256.432
Boekwaarde 31 december 2016	54.266.673	16.404.144	2.553.108	73.223.926

LVO is juridische eigenaar van gebouwen en terreinen. De gemeentes waarin de gebouwen gelokaliseerd zijn, zijn de economische eigenaren. De investeringen in de gebouwen zijn veelal grotendeels gefinancierd door de gemeentes. De in de balans opgenomen verkrijgingsprijs betreft dus alleen de bijdrage van LVO in de totale investeringen.

De doorgedecentraliseerde gebouwen van het Raayland College vormen een uitzondering.

Hiervan is LVO zowel juridische als economische eigenaar. De boekwaarde ultimo jaar bedraagt € 12,1 miljoen; de WOZ-waarde bedraagt € 19,7 miljoen.

De uitgaven onder de materiële vaste activa in uitvoering hebben onder ander betrekking op Revitalisatie Philips van Horne 1,7 miljoen, verbouwing Sophianum 0,45 miljoen en diverse bouwprojecten. Investeringen in gebouwen hebben onder ander betrekking op activeerbaar onderhoud 2 miljoen en interne verbouwingen voor 2,4 miljoen.

Investeringen in inventaris hebben onder ander betrekking op ICT 3,4 miljoen en leerlingmeubilair 0,6 miljoen.

## STICHTING LIMBURGS VOORTGEZET ONDERWIJS: JAARVERANTWOORDING 2016

### 1.3 Financiële vaste activa

		1.3.7	
		Overig	
		EUR	
Boekwaarde 1 januari 2016		8.492.979	
Investerings/Verstrekingen		-	
Desinvesteringen/Aflossingen		110.553-	
Boekwaarde 31 december 2016		<u>8.382.426</u>	
toel. 1.3.7 Dit betreft:		2016	2015
		EUR	EUR
Gemeenten inzake investeringsbijdragen gebouwen		5.886.474	5.997.026
Vordering UWCM		2.495.953	2.495.953
		<u>8.382.426</u>	<u>8.492.979</u>

#### Gemeenten

Als gevolg van de waarderingsgrondslag van de 'Gebouwen en terreinen' betreft dit langlopende vorderingen op de gemeenten. Tegenover deze vorderingen staan de langlopende schulden die zijn afgesloten voor de (mede)financiering van de betreffende gebouwen. De van de gemeentes ontvangen jaarlijkse huisvestingsvergoedingen worden gedeeltelijk gebruikt ter financiering van de periodieke aflossingen. Over deze vordering wordt geen rente ontvangen.

#### UWCM

Vanaf 2010 wordt de opleiding voor internationale leerlingen niet langer verstrekt door Stichting LVO doch door het United World College Maastricht (UWCM). Loonkosten en subsidieontvangsten ter zake het voortgezet onderwijs worden echter structureel betaald door respectievelijk ontvangen bij Stichting LVO. Aangezien de loonkosten hoger uitvallen dan de subsidieontvangsten resulteert een vordering in rekening courant ultimo jaar. Aflloop op deze vordering geschiedt doordat hogere subsidiebaten worden verkregen als gevolg van een stijgende leerlingaantal, terwijl de loonkosten nagenoeg ongewijzigd blijven. Over deze vordering wordt geen rente ontvangen.



## STICHTING LIMBURGS VOORTGEZET ONDERWIJS: JAARVERANTWOORDING 2016

### 1.5 Vorderingen

	2016		2015	
	EUR	EUR	EUR	EUR
1.5.1 Debiteuren		1.384.825		1.450.563
1.5.2 Ministerie OCW		0-		-
1.5.6 Overige overheden		4.067.327		187.134
1.5.7 Totaal overige vorderingen		1.915.621		1.095.174
1.5.8 - Vooruitbetaalde kosten	3.767.315		4.429.295	
- Overige	44.786		35.322	
Totaal overlopende activa		3.812.101		4.464.617
1.5.9 Voorzieningen wegens oninbaarheid		62.919-		141.793-
		<u>11.116.956</u>		<u>7.055.695</u>

toel. 1.5.6 Van de vordering overige overheden heeft € 3,5 miljoen betrekking op vordering gemeente Gulpen-Wittem inzake unilocatie Sophianum te Gulpen. Verder is een vordering op gemeente Heerlen inzake huisvestingsprogramma EOA voor een bedrag van 0,35 miljoen opgenomen.

Er zijn geen vorderingen opgenomen met een looptijd langer dan een jaar.

toel. 1.5.9 Het verloop van de voorzieningen wegens oninbaarheid is als volgt:

	2016	2015
	EUR	EUR
Stand per 1 januari	141.793	156.799
Onttrekking	129.209-	155.016-
Dotatie	50.335	140.009
Stand per 31 december	<u>62.919</u>	<u>141.793</u>

### 1.7 Liquide middelen

	2016	2015
	EUR	EUR
1.7.1 Kasmiddelen	37.056	31.805
1.7.2 Tegoeden op bank- en girorekeningen	5.659.599	6.624.256
1.7.3 Deposito's/spaarrekeningen	36.503.878	43.808.059
1.7.4 Kruisposten	(0)	172.533
	<u>42.200.534</u>	<u>50.636.653</u>

Deze middelen staan ter vrije beschikking van de stichting.

# STICHTING LIMBURGS VOORTGEZET ONDERWIJS: JAARVERANTWOORDING 2016

## 2.1 Eigen vermogen

	Stand per 1 januari 2016	Overige mutaties	Resultaat- bestemming 2016 EUR	Stand per 31 december 2016 EUR
2.1.1 Algemene reserve	14.393.094	644.673-	4.039.593	17.788.014
2.1.2a Bestemmingsreserve (publiek)	1.445.884	1.000.000	703.610-	1.742.275
2.1.2b Bestemmingsreserve (publiek)	134.503	-	44.126-	90.377
2.1.2c Bestemmingsreserve (publiek)	4.640.884	-	1.701.699-	2.939.185
2.1.2d Bestemmingsreserve (publiek)	15.992.400	2.608.158	4.712.490-	13.888.068
2.1.2e Bestemmingsreserve (publiek)	20.250.000	5.875.000-	-	14.375.000
2.1.2f Bestemmingsreserve (publiek)	4.685.000	1.266.875	45.876-	5.906.000
2.1.2g Bestemmingsreserve (publiek)	2.086.000	1.286.000-	-	800.000
2.1.2h Bestemmingsreserve (publiek)	2.975.700	2.930.640	112.148-	5.794.191
2.1.5 Bestemmingsfonds (privaat)	557.230	-	10.906-	546.324
	<b>67.160.695</b>	<b>-</b>	<b>3.291.262-</b>	<b>63.869.433</b>

- toel 2.1.2a Deze reserve heeft betrekking op lopende (vernieuwings)projecten waarvan nog een deel van de uitgaven in de toekomst gemaakt zullen worden. De projecten die onderhanden zijn hebben onder andere betrekking op elektronische leeromgeving, science lyceum, begaafdheids profielscholen en ontwikkeling onderwijs HAVO / VWO.
- toel 2.1.2b Deze reserve heeft betrekking op het flankerend beleid.
- toel 2.1.2c Deze reserve betreft het saldo resultaten 2013 van de scholen die zal worden gebruikt voor hun individuele doelen.
- toel 2.1.2d Deze reserve is bestemd voor de uitvoering van het programma Investeren in Ontwikkeling van Onderwijs. Binnen dit project ligt de focus op leren, ontwikkelen en innoveren. Het programma is gestart in 2014 en zal worden afgerond in 2018.
- toel 2.1.2e Dit betreft de kwantificering van geïdentificeerde risico's uit hoofde van het risicomangement dat in 2015 is uitgevoerd.
- toel 2.1.2f Deze reserve betreft specifieke aanpassingen die zijn benoemd voor afzonderlijke gebouwen.
- toel 2.1.2g Deze reserve is gevormd ter dekking van mogelijke aanspraken die gemeenten kunnen maken voor de overdracht van gebouwen in geval van afstoting.
- toel 2.1.2h Deze reserve heeft betrekking op de Buma gelden die bestemd zijn voor de uitvoering van de strategische huisvestingsvisie
- toel 2.1.5 Per 1 augustus 2007 heeft LVO de activiteiten van de Stichting Raayland College Eigen Middelen overgenomen. Hierbij zijn alle activa en passiva overgenomen. Ten aanzien van het eigen vermogen (€ 722.660) is bedongen dat LVO deze gelden als een geormerkte reserve ten behoeve van het Raayland College in de balans moet opnemen. Ultimo 2016 bedraagt het saldo € 465.343  
Per 1 augustus 2008 heeft LVO de activiteiten van de Stichting Schoolfonds Bouwens van der Boijecollege overgenomen. Hierbij zijn alle activa en passiva overgenomen. Ten aanzien van het eigen vermogen (€ 423.483) is bedongen dat LVO dit alleen mag inzetten voor onderwijsactiviteiten van het Bouwens van der Boije College. Ultimo 2016 bedraagt het saldo € 80.981

### Voorstel bestemming van het resultaat

Het resultaat over 2016 bedraagt:

**3.291.262- negatief**

Het resultaat is als volgt verwerkt in de balans:

- Verrekening aan de algemene reserve	2.108.920
- Mutatie bestemmingsreserve ten behoeve van gemeenschappelijke projecten	296.390
- Onttrekking bestemmingsreserve kwaliteitsimpuls en evenwichtige leeftijdsopbouw	44.126-
- Onttrekking bestemmingsreserve individuele doelen van de clusters/scholen	1.701.699-
- Mutatie bestemmingsreserve programma Investeren in Ontwikkeling van Onderwijs	2.104.332-
- Mutatie bestemmingsreserve kwantificering van risico's	5.875.000-
- Onttrekking bestemmingsreserve achterstallig onderhoud voor afzonderlijke gebouwen	1.221.000
- Mutatie bestemmingsreserve Buma gelden	2.818.491
- Onttrekking aan bestemmingsreserve (private gelden)	10.906-

**3.291.262-**

## STICHTING LIMBURGS VOORTGEZET ONDERWIJS: JAARVERANTWOORDING 2016

### 2.2 Voorzieningen

	2.2.1 Personeels- voorzieningen EUR	2.2.3 Overige voorzieningen EUR	TOTAAL EUR
Stand per 1 januari 2016	7.747.902	9.729.776	17.477.678
Dotaties	3.483.809	1.590.228	5.074.038
Vrijval	-	644.133-	644.133-
Onttrekkingen	1.713.570-	1.499.717-	3.213.287-
Rentedotatie	102.312		102.312
Overige mutaties	-	-	-
Stand per 31 december 2016	<u>9.620.454</u>	<u>9.176.155</u>	<u>18.796.608</u>
Kortlopende deel <1 jaar	2.098.000	2.594.756	4.692.756
Langlopende deel >1 jaar	7.522.454	6.581.399	14.103.852
	<u>9.620.454</u>	<u>9.176.155</u>	<u>18.796.608</u>

toel 2.2.1 De personeelsvoorzieningen bestaan uit:

	Ultimo 2016 EUR	Kortlopend EUR
- ADV spaarverlof	1.540.563	108.000
- Kosten arbeidsjubilea	2.482.700	398.000
- Sociaal plan OOP 2013-2016	188.308	72.000
- Gespaard verlof LPB (50uur)	2.701.213	60.000
- Kosten WW-uitkeringen	1.979.261	956.000
- Maatwerkafspraken	728.408	504.000
	<u>9.620.454</u>	<u>2.098.000</u>

toel 2.2.3 Onder deze post is de voorziening groot onderhoud opgenomen ter egalisatie van de kosten van cyclisch, planmatig onderhoud van gebouwen en installaties.  
Eind 2016 zijn de onderhoudsmeerjarenplanningen geactualiseerd.

### 2.3 Langlopende schulden

	2.3.3 Krediet- instellingen EUR
Stand per 1 januari 2016	6.408.623
Aangegane leningen 2016	-
Aflossingen 2016	72.341-
Mutatie kortlopend deel leningen	3.964-
Stand per 31 december 2016	<u>6.332.318</u>
Looptijd: > 1 jaar, <= 5 jaar	349.393
Looptijd: > 5 jaar	5.982.925
Rentevoet (gemiddeld)	5,43% (Geldt t/m het jaar 2028)

## STICHTING LIMBURGS VOORTGEZET ONDERWIJS: JAARVERANTWOORDING 2016

### 2.4 Kortlopende schulden

	2016		2015	
	EUR	EUR	EUR	EUR
2.4.1 Kredietinstellingen		76.305		72.341
2.4.3 Crediteuren		5.540.616		6.300.884
2.4.4 OCW/LNV		348.250		-
Loonheffing	6.424.787		6.262.890	
Omzetbelasting	2.217		501	
Premies sociale verzekeringen	<u>2.087.813</u>		<u>1.996.127</u>	
2.4.7 Belastingen en premies sociale verzekeringen		8.514.816		8.259.518
2.4.8 Schulden terzake van pensioenen		2.070.644		2.129.471
2.4.9 Overige kortlopende schulden		1.788.047		1.218.969
Vakantiegeld- en dagen	8.376.017		8.136.986	
Vooruitontvangen subsidies OCW geoormerkt	1.151.560		3.650.803	
Vooruitontvangen subsidies OCW niet-geoormerkt	13.299.922		12.004.817	
Vooruitontv. ouderbijdragen	1.838.001		1.895.010	
Overige	<u>2.921.305</u>		<u>1.717.200</u>	
2.4.10 Overlopende passiva		<u>27.586.804</u>		<u>27.404.817</u>
		<u>45.925.482</u>		<u>45.386.000</u>

Er zijn geen schulden opgenomen met een looptijd langer dan een jaar.

## STICHTING LIMBURGS VOORTGEZET ONDERWIJS: JAARVERANTWOORDING 2016

### G1. Verantwoording van subsidies zonder verrekeningsclausule (Regeling ROS art. 13, lid 2 sub a)

Omschrijving	Toewijzing		Ontvangen t/m verslagjaar	De prestatie is ultimo verslagjaar conform de subsidiebeschikking	
	Kenmerk	Datum		Bedrag	uitgevoerd/afgerond
Lerarenbeurs	Diversen	2014/15	EUR 579.652	X	
Lerarenbeurs	Diversen	2015/16	EUR 1.025.363	X	
Lerarenbeurs	Diversen	2016/17	EUR 1.082.098	X	
Versterking samenwerking lerarenopleiding en scholen	592776-1 + 592798-1	2014	260.000	X	
Versterking samenwerking lerarenopleiding en scholen	592855-1 + 592841-1	2015	260.000	X	
Versterking samenwerking lerarenopleiding en scholen	592887-1 + 592895-1	2016	260.000	X	
Zij-instroom	550497-1	2013	20.000	X	
Zij-instroom	645538-1	2014	80.000	X	
Lente-zomerschool	702197-1 + 702233-1	2015	58.500	X	
Lente-zomerschool	LENZO16164 + LENZO16179	2016	58.500	X	
			EUR 3.684.113		

### G2. Verantwoording van subsidies met verrekeningsclausule (Regeling ROS art. 13, lid 2 sub b)

Omschrijving	Toewijzing		Ontvangen t/m verslagjaar	Totale kosten	Te verrekenen ultimo verslagjaar
	Kenmerk	Datum			
Bestrijding voortijdig schoolverlaten en regionale meld- en coördinatiefunctie voortijdig schoolverlaten (RMC 39)	OND/ODB-2012/48480U	2013-15	EUR 5.212.061	EUR 5.212.061	-
	OND/ODB-2015/16922 U	2015	1.800.000	1.800.000	-
	OND/ODB-2015/16923 U	2015	1.700.000	1.699.731	269
			EUR 8.712.061	EUR 8.711.792	269

**STICHTING LIMBURGS VOORTGEZET ONDERWIJS:  
JAARVERANTWOORDING 2016**

G2 B Doorlopend ultimo verslagjaar	Toewijzing		sald 1-1-2015	Ontvangen t/m verslagjaar	Lasten in verslagjaar	Totale lasten 31-12-2015	Saldo nog te besteden ultimo verslagjaar
	Omschrijving	Kenmerk					
			EUR	EUR	EUR	EUR	EUR

## STICHTING LIMBURGS VOORTGEZET ONDERWIJS: JAARVERANTWOORDING 2016

### Niet in de balans opgenomen activa en verplichtingen

#### Claims

Er zijn geen claims tegen LVO ingediend, die een nadelige invloed van betekenis zullen hebben op de financiële positie van de stichting.

#### Vordering OCW

Tegen de achtergrond van het in 2009 verschenen rapport van de Commissie Vermogensbeheer Onderwijsinstellingen (Commissie Don) en de aangekondigde bezuinigingen in de bekostiging van het onderwijs beraadde het college van bestuur zich over risico's en toekomstige ontwikkelingen. In dit licht is besloten om de 'fictieve' vordering op het ministerie van OCW niet langer in de balans op te nemen, maar te vermelden als 'niet uit de balans blijvende vordering'.

De vordering ultimo 2016 zou € 13,1 miljoen hebben bedragen (ultimo 2015: € 12,8 miljoen).

### Meerjarige financiële verplichtingen

#### Algemeen

Begin 2010 is een contract terzake de levering van lesmaterialen, inclusief eventuele handling, afgesloten. Het contract heeft een oorspronkelijke looptijd van 4 jaar en is 3x met 1 jaar verlengd (tot en met 2017). Met het contract is een jaarlijks afnemend bedrag gemoeid van circa € 5,0 miljoen.

Begin 2013 zijn licentieovereenkomsten aangegaan voor ERP P en F met een contractduur van minimaal 5 kalenderjaren. De contractwaarde bedraagt jaarlijks circa € 0,23 miljoen.

Maart 2009 is een contract afgesloten voor repro (kopieën en prints) met een looptijd tot eind 2018.

De contractwaarde bedraagt jaarlijks gemiddeld € 1 miljoen.

In voorgaande jaren zijn, via Europese aanbestedingstrajecten tot stand gekomen, doorlopende jaarcontracten afgesloten voor schoonmaak en verbruikstarieven gas/energie bij alle scholen.

De betreffende contracten kunnen met inachtneming van een opzegtermijn van enkele maanden worden beëindigd. De jaarverplichting bedraagt respectievelijk circa € 3 miljoen en € 2 miljoen.

Inzake afvalverwerking, mobiele telefonie, AV-middelen en ICT-werkplekken zijn eveneens contracten afgesloten na v. Europese aanbestedingstrajecten. Van het contract afvalverwerking zijn de verlengingsopties genomen. De jaarverplichting is € 0,25 miljoen. In 2017 zal deze dienstverlening opnieuw aanbesteed worden.

Het contract mobiele telefonie loopt tot medio 2018. De jaarverplichting is 0,8 miljoen. De contracten AV-middelen (3 leveranciers) zijn raamovereenkomsten met een maximale looptijd t/m 2018.

er is geen afnameverplichting. De contracten ICT-werkplekken (3 percelen) zijn raamovereenkomsten waarop afgeroepen kan worden, er is geen afnameverplichting. De initiële contracttermijn verloopt in 2017, de contracten kunnen nog met 2x 1 jaar verlengd worden.

Inzake regulier en preventief onderhoud zijn er per cluster 8 contracten afgesloten. De eerste verlengingsoptie van 1 jaar is voor alle clusters en alle percelen genomen.

De contractwaarde wordt bepaald door de MOP-werkzaamheden.

Scholen sluiten afzonderlijk veelal doorlopende jaarcontracten af (b.v. huur van sportzalen etc.).

De hiermee gemoeide bedragen zijn relatief gering.

#### Bouw-/groot onderhoudsprojecten

Middels een Meervoudig Onderhandse Aanbesteding is een grootscheepse revitalisatie van SG Philips van Home Weert aanbesteed. Hiertoe is een Design- & Build overeenkomst gesloten met Maasveste Berben Bouw voor een bedrag van € 4.588.347,- incl. BTW. Hiervan is ruim € 1.200.000,- incl. BTW in 2016 betaald, de restant verplichting is ruim € 3.300.000,-.

Middels een Meervoudig Onderhandse Aanbesteding is een nieuw-/verbouwtraject van SG Stella Maris Meerssen aanbesteed. Voor de realisatie hiervan heeft Stichting LVO, als door de gemeente aangewezen bouwheer, een Design- & Build overeenkomst gesloten met Smeets Bouw voor een bedrag van € 5.746.267,- incl. BTW. Stichting LVO heeft hiertoe met de Gemeente Meerssen een prestatieovereenkomst gesloten voor € 3.500.000,- incl. BTW.

#### Huur kantoorruimte

Het door de centrale organisatie afgesloten huurcontract voor kantoorruimte te Sittard is medio 2016 verlengd met een periode van 5 jaar (tot en met 30 juni 2022). De jaarlijkse huurlast bedraagt circa € 0,21 miljoen.

## STICHTING LIMBURGS VOORTGEZET ONDERWIJS: JAARVERANTWOORDING 2016

### United World College Maastricht

De leden van de Coöperatieve Vereniging United World College Maastricht (de Cooperatie), waaronder Stichting LVO, zijn overeengekomen dat resultaten van de Cooperatie ten laste/gunste van de ledenrekeningen mogen worden gebracht.

LVO verwerkt deze verrekening van positieve/negatieve resultaten niet in haar jaarrekening.



## STICHTING LIMBURGS VOORTGEZET ONDERWIJS: JAARVERANTWOORDING 2016

### Overzicht verbonden partijen

Naam	Juridische vorm	Statutaire Zetel	Code activiteiten
Stichting Steunfonds scholengemeenschap Don Bosco	Stichting	Sittard-Geleen	4 - Overig
Stichting Steunfonds Albert Schweitzer Scholengemeenschap	Stichting	Sittard-Geleen	4 - Overig
Stichting Steunfonds St. Anna	Stichting	Sittard-Geleen	4 - Overig
Stichting Boekenfonds Sint-Janscollege	Stichting	Heerlen	4 - Overig
Stichting Dendron College Eigen Middelen	Stichting	Horst	4 - Overig
Stichting Boekenfonds Emmacollege	Stichting	Heerlen	4 - Overig
Stichting Steunfonds Bonnefantien College	Stichting	Maastricht	4 - Overig
Stichting Samenwerkingsverband Passend Onderwijs VO Parkstad e o VO-31.06	Stichting	Heerlen	4 - Overig
Stichting Samenwerkingsverband Passend Onderwijs VO Maastricht e o VO-31.05	Stichting	Maastricht	4 - Overig
Stichting Samenwerkingsverband Passend Onderwijs VO Westelijke Mijnstreek VO-31.04	Stichting	Sittard-Geleen	4 - Overig
Stichting Samenwerkingsverband VO Weert, Nederweert en Cranendonck	Stichting	Weert	4 - Overig
Stichting Beheer Centrale Dienst Samenwerkingsverband VO-SVO Noord-Limburg	Stichting	Venlo	4 - Overig

## STICHTING LIMBURGS VOORTGEZET ONDERWIJS: JAARVERANTWOORDING 2016

### Financiële instrumenten

#### *Algemeen*

De stichting maakt in de normale bedrijfsuitoefening gebruik van uiteenlopende financiële instrumenten die de stichting blootstelt aan rente-, kasstroom-, krediet- en liquiditeitsrisico. Om deze risico's te beheersen heeft de stichting een beleid inclusief een stelsel van limieten en procedures opgesteld om de risico's van onvoorspelbare ongunstige ontwikkelingen op de financiële markten en daarmee de financiële prestaties van de stichting te beperken.

#### *Kredietrisico*

De stichting loopt kredietrisico over leningen en vorderingen opgenomen onder financiële vaste activa, overige vorderingen en liquide middelen. Het kredietrisico dat de onderneming loopt concentreert zich voornamelijk op de uitgegeven lening aan UWCM, debiteuren en overige vorderingen.

#### *Renterisico en kasstroomrisico*

De stichting loopt renterisico over de rentedragende schulden. Voor de vast rentende leningen bestaat een reële waarde risico. De stichting gebruikt geen afgeleide instrumenten om het renterisico af te dekken.

#### *Liquiditeitsrisico*

De stichting bewaakt de liquiditeitspositie door middel van opvolgende liquiditeitsbegrotingen. Het bestuur ziet erop toe dat voor de stichting steeds voldoende liquiditeiten beschikbaar zijn om aan de verplichtingen te kunnen voldoen en dat tevens voldoende financiële ruimte onder de beschikbare faciliteiten beschikbaar is.

#### *Reële waarde*

De reële waarde van in de balans opgenomen financiële instrumenten verantwoord onder kasmiddelen, kortlopende vorderingen en kortlopende schulden benadert de boekwaarde daarvan.

# STICHTING LIMBURGS VOORTGEZET ONDERWIJS: JAARVERANTWOORDING 2016

## A.1.5 Toelichting behorende tot de staat van baten en lasten

### 3.1 Rijksbijdragen

	2016 EUR	Begroot 2016 EUR	2015 EUR
3.1.1 Rijksbijdrage OCW	213.562.943	203.397.258	205.773.335
Geoormerkte OCW subsidies	2.702.109		2.241.204
Niet-geoormerkte OCW subsidies	7.805.568		8.499.188
3.1.2 Overige subsidies OCW	10.507.677	10.050.241	10.740.391
3.1.4 Ontvangen doorbetalingen rijksbijdrage SWV	1.314.424	1.538.744	874.831
	<b>225.385.044</b>	<b>214.986.243</b>	<b>217.388.558</b>

toel 3.1.1 Van de gerealiseerde Rijksbijdrage OCW heeft € 4,8 miljoen betrekking op de Maatwerkbekostiging EOA.

### 3.2 Overige overheidsbijdragen en -subsidies

	2016 EUR	Begroot 2016 EUR	2015 EUR
3.2.1 Gemeentelijke bijdragen en subsidies - overige	2.080.584	1.727.950	1.802.372
3.2.2 Overige overheidsbijdragen	165.993	257.700	36.269
	<b>2.246.578</b>	<b>1.985.650</b>	<b>1.838.642</b>

### 3.5 Overige baten

	2016 EUR	Begroot 2016 EUR	2015 EUR
3.5.1 Verhuur onroerende zaken	239.430	206.300	191.108
3.5.2 Detachering personeel	1.000.783	836.198	964.743
3.5.4 Sponsoring	4.000	1.500	9.101
3.5.5 Ouderbijdragen	4.829.675	4.653.900	5.204.411
3.5.6 Opbrengst materialen/leermiddelen	1.990.974	1.571.518	2.102.209
3.5.6 Diverse personele opbrengsten	1.221.735	1.155.450	1.023.092
3.5.6 Omzet kantine-afdelingen	90.643	62.000	69.442
3.5.6 Overige	-	-	-
	<b>9.377.241</b>	<b>8.486.866</b>	<b>9.564.106</b>

### 4.1 Personeelslasten

	2016 EUR	Begroot 2016 EUR	2015 EUR
Brutolonen en salarissen	144.152.800		141.928.171
Sociale lasten	18.363.746		17.589.845
Pensioenpremies	18.042.160		18.336.835
4.1.1 Lonen en salarissen	180.558.706	174.218.000	177.854.851
Mutaties personele voorzieningen	3.076.618	1.035.300	1.134.760
Personeel niet in loondienst	4.080.296	2.213.100	4.994.281
Overig	12.332.373	13.888.145	11.549.495
4.1.2 Overige personele lasten	19.489.286	17.136.545	17.678.536
4.1.3 Af: Uitkeringen	1.292.472-	804.500-	1.076.055-
	<b>198.755.520</b>	<b>190.550.045</b>	<b>194.457.332</b>

# STICHTING LIMBURGS VOORTGEZET ONDERWIJS: JAARVERANTWOORDING 2016

toel 4.1.1 De gemiddelde personele bezetting kan als volgt weergegeven:

	2016 FTE	2015 FTE
Directie	131	130
Onderwijzend personeel	1.956	1.965
Onderwijs ondersteunend personeel	517	516
	<u>2.604</u>	<u>2.611</u>
Waarvan vervangers	112	107
Bezetting exclusief vervangers	2.492	2.504

## 4.2 Afschrijvingen op immateriële en materiële vaste activa

	2016 EUR	Begroot 2016 EUR	2015 EUR
4.2.2 Materiële vaste activa	6.883.227	8.153.900	6.719.882
Bijzondere waardevermindering materiële vaste activa	729.498	-	545.487
	<u>7.612.725</u>	<u>8.153.900</u>	<u>7.265.370</u>

## 4.3 Huisvestingslasten

	2016 EUR	Begroot 2016 EUR	2015 EUR
4.3.1 Huur	1.516.179	1.622.600	1.551.765
4.3.2 Verzekeringen	36.977	41.300	39.819
4.3.3 Onderhoud	2.303.108	2.194.100	2.223.423
4.3.4 Energie en water	2.699.216	2.978.200	2.648.967
4.3.5 Schoonmaakkosten	3.656.010	3.669.500	3.562.753
4.3.6 Heffingen	222.855	224.800	224.303
4.3.7 Dotatie onderhoudsvoorziening	1.590.228	714.000	1.334.700
4.3.7 Vrijval onderhoud inzake vervallen of verschuiven onderhoud	644.133-	-	391.329-
4.3.8 Overige	463.762	1.134.900	256.304
	<u>11.844.202</u>	<u>12.579.400</u>	<u>11.450.706</u>

## STICHTING LIMBURGS VOORTGEZET ONDERWIJS: JAARVERANTWOORDING 2016

### 4.4 Overige lasten

	2016	Begroot 2016	2015
	EUR	EUR	EUR
4.4.1 Administratie- en beheerslasten	5.271.635	5.503.091	5.187.163
4.4.2 Inventaris, apparatuur en leermiddelen	9.183.007	8.651.800	9.014.644
4.4.4.1 Activiteiten, e.d. leerlingen	4.716.592	4.402.200	4.674.128
4.4.4.2 Overige	2.712.844	2.870.310	3.171.264
<b>Totaal</b>	<b>21.884.078</b>	<b>21.427.401</b>	<b>22.047.199</b>

In de begroting 2016 was een totaalbedrag ad € 1 miljoen gereserveerd voor schooloverstijgende (onderwijsvernieuwend) projecten. De looptijd van deze projecten kan over de jaargrens heenlopen. Ter zake deze projecten, inclusief die welke overliepen uit het verleden, is in totaal circa € 0,7 miljoen uitgegeven in 2016. Deze uitgaven zijn toegerekend aan de betreffende kostensoorten terwijl in de begroting één bedrag is opgenomen bij de 'Overige lasten'.

De gerealiseerde kosten zijn als volgt verdeeld in de jaarrekening:

- 4.1 Personele lasten	383.112
- 4.2 Afschrijvingslasten	299.461
- 4.3 Huisvestingslasten	-
- 4.4 Overige lasten	21.037
	<u>703.610</u>

### 5 Financiële baten en lasten

	2016	Begroot 2016	2015
	EUR	EUR	EUR
5.1 Rentebaten	281.738	371.150	569.240
5.4 Overige opbrengsten financiële vaste activa	-	-	-
5.5 Rentelasten - dotatie voorzieningen	102.312-	108.800-	106.824-
5.5 Rentelasten - langlopende leningen	350.129-	350.299-	353.928-
5.5 Rentelasten - overige	32.897-	45.000-	33.029-
<b>Totaal</b>	<b>203.599-</b>	<b>132.949-</b>	<b>75.459</b>

## STICHTING LIMBURGS VOORTGEZET ONDERWIJS: JAARVERANTWOORDING 2016

### A.1.10 Honoraria van de accountant

De volgende honoraria van de accountant (exclusief BTW) zijn ten laste gebracht van Stichting LVO, een en ander zoals bedoeld in artikel 2.382a BW.

	2016 EUR	2015 EUR
Onderzoek van de jaarrekening	125.500 *	75.000
Andere controleopdrachten	17.253	10.000
Adviesdiensten op fiscaal terrein	-	-
Andere niet controlediensten	-	-
	<u>142.753</u>	<u>85.000</u>

\* Toename als gevolg van de wijzigingen controleprotocol

## STICHTING LIMBURGS VOORTGEZET ONDERWIJS: JAARVERANTWOORDING 2016

### WNT-verantwoording 2016 Stichting Limburgs Voortgezet Onderwijs

Per 1 januari 2013 is de Wet normering bezoldiging toefunctionarissen publieke en semipublieke sector (WNT) ingegaan. Deze verantwoording is opgesteld op basis van de volgende op Stichting Limburgs Voortgezet Onderwijs van toepassing zijnde regelgeving: het WNT-maximum voor het onderwijs

Het bezoldigingsmaximum in 2016 voor Stichting Limburgs Voortgezet Onderwijs is € 179.000. Het weergegeven individuele WNT-maximum is berekend naar ratio van de omvang (en voor toefunctionarissen tevens de duur) van het dienstverband, waarbij voor de berekening de omvang van het dienstverband nooit groter kan zijn dan 1,0 fte. Het individuele WNT-maximum voor de leden van Raad van Toezicht bedraagt voor de voorzitter 15% en voor de overige leden 10% van het bezoldigingsmaximum, berekend naar ratio van de duur van het dienstverband.

### Bezoldiging toefunctionarissen

#### Leidingsvervalde toefunctionarissen

bedragen x € / Functie(s)	A. Postema Voorzitter College van Bestuur	R.K.M. Bonekamp Lid College van Bestuur	M.A.E. van Wegberg Lid College van Bestuur
Duur dienstverband in 2016	1/1 - 31/12	1/1 - 31/10	1/10 - 31/12
Omvang dienstverband (in fte)	1	1	1
Gewezen toefunctionaris? (Fictieve dienstbetrekking*)	nee	nee	nee
Zo niet, langer dan 6 maanden binnen 18 maanden	ja	ja	ja
	n.v.t.	n.v.t.	n.v.t.
<b>Individueel WNT-maximum</b>	<b>179.000</b>	<b>149.575</b>	<b>45.118</b>
<b>Bezoldiging</b>			
Beloning	163.661	131.239	33.407
Belastbare onkostenvergoedingen	-	-	-
Beloningen betaalbaar op termijn	15.338	12.752	3.625
Subtotaal	178.999	143.991	37.032
+- Onverschuldigd betaald bedrag	-	-	-
<b>Totaal bezoldiging</b>	<b>178.999</b>	<b>143.991</b>	<b>37.032</b>
Motivering milien overschrijding	n.v.t.	n.v.t.	n.v.t.
<b>Gegevens 2015</b>			
Duur dienstverband in 2015	1/1 - 31/12	1/1 - 31/12	n.v.t.
Omvang dienstverband 2015 (in fte)	1	1	n.v.t.
<b>Bezoldiging 2015</b>			
Beloning	149.319	143.252	-
Belastbare onkostenvergoedingen	-	-	-
Beloningen betaalbaar op termijn	16.176	15.904	-
Totaal bezoldiging 2015	165.495	159.156	0
Individueel WNT-maximum 2015	178.000	178.000	-

## STICHTING LIMBURGS VOORTGEZET ONDERWIJS: JAARVERANTWOORDING 2016

### Toezichthoudende toefunctionarissen

bedragen x € / (exclutief BTW)	H. Schreuder Voorzitter Raad van Toezicht	A.A.G.A.M. Janssen Lid Raad van Toezicht	J.J. Schrijven Lid Raad van Toezicht	C. Biode Lid Raad van Toezicht	G.M.J. Bos Lid Raad van Toezicht
Door dienstverband in 2016	1/1 - 31/12	1/1 - 31/12	1/1 - 31/12	1/1 - 31/12	1/1 - 31/12
Individueel WNT-maximum	26.850	17.900	17.900	17.900	17.900
<b>Bezoldijng</b>					
Beloning	8.678	5.785	5.906	5.785	5.785
Belastbare onkostenvergoedingen	-	-	-	-	-
Beloningen betaalbaar op termijn	-	-	-	-	-
<b>Subtotaal</b>	8.678	5.785	5.906	5.785	5.785
↓ Onverschuldigd betaald bedrag	-	-	-	-	-
<b>Totaal bezoldijng</b>	8.678	5.785	5.906	5.785	5.785
Motivering indien overschrijding:	n.v.t.	n.v.t.	n.v.t.	n.v.t.	n.v.t.
<b>Gegevens 2015</b>					
Door dienstverband in 2015	1/1 - 31/12	1/1 - 31/12	1/1 - 31/12	1/1 - 31/12	1/1 - 31/12
<b>Bezoldijng 2015 *</b>					
Beloning	8.678	5.785	5.785	5.785	5.785
Belastbare onkostenvergoedingen	-	-	-	-	-
Beloningen betaalbaar op termijn	-	-	-	-	-
<b>Totaal bezoldijng 2015</b>	8.678	5.785	5.785	5.785	5.785
Individueel WNT-maximum 2015	26.700	17.800	17.800	17.800	17.800

Uitkeringen wegens beëindiging dienstverband aan toefunctionarissen

In het verslagjaar zijn geen uitkeringen wegens beëindiging dienstverband aan toefunctionarissen gedaan

Overige rapportageverplichtingen op grond van de WNT

Naast de hierboven vermelde toefunctionarissen zijn er geen overige functionarissen die in 2016 een bezoldijng boven het individuele WNT-maximum hebben ontvangen. Er zijn in 2016 geen ontslaguitkeringen betaald aan overige functionarissen die op grond van de WNT dienen te worden vermeld, of die in eerdere jaren op grond van de WOPT of de WNT vermeld zijn of hadden moeten worden in dit overzicht zijn de bedragen voor 2015 gecorrigeerd, dat wil zeggen exclusief btw weergegeven

\* In de jaarrekening 2015 zijn de beloningen van Toezichthoudende toefunctionarissen abusievelijk inclusief BTW gepresenteerd

\*\* Vanaf 16 december 2016 aangesteld als voorzitter. In de bezoldijng is rekeninggehouden met zijn benoeming tot voorzitter van de Raad van Toezicht



## Overige gegevens 2016



# STICHTING LIMBURGS VOORTGEZET ONDERWIJS: JAARVERANTWOORDING 2016

## C OVERIGE GEGEVENS

### C1 Controleverklaring van de onafhankelijke accountant

Aan de raad van toezicht van Stichting Limburgs Voortgezet Onderwijs

#### VERKLARING OVER DE IN DE JAARVERANTWOORDING OPGENOMEN JAARREKENING 2016

Ons oordeel

Wij hebben de jaarrekening 2016 van Stichting Limburgs Voortgezet Onderwijs te Sittard gecontroleerd.

Naar ons oordeel:

- Geeft de in de jaarverantwoording opgenomen jaarrekening een getrouw beeld van de grootte en de samenstelling van het vermogen van Stichting Limburgs Voortgezet Onderwijs op 31 december 2016 en van het resultaat over 2016 in overeenstemming met de Regeling jaarverslaggeving onderwijs.
- Zijn de in de jaarrekening verantwoorde baten en lasten alsmede de balansmutaties over 2016 in alle van materieel belang zijnde aspecten rechtmatig tot stand gekomen in overeenstemming met de in de relevante wet- en regelgeving opgenomen bepalingen, zoals opgenomen in paragraaf 2.3.1 Referentiekader van het Onderwijsaccountantsprotocol OCW/EZ 2016.

De jaarrekening bestaat uit:

1. De balans per 31 december 2016.
2. De staat van baten en lasten over 2016.
3. De toelichting met een overzicht van de gehanteerde grondslagen voor financiële verslaggeving en andere toelichtingen.

De basis voor ons oordeel

Wij hebben onze controle uitgevoerd volgens het Nederlands recht, waaronder ook de Nederlandse controlestandaarden en het Onderwijsaccountantsprotocol OCW/EZ 2016 vallen. Onze verantwoordelijkheden op grond hiervan zijn beschreven in de sectie 'Onze verantwoordelijkheden voor de controle van de jaarrekening'.

Wij zijn onafhankelijk van Stichting Limburgs Voortgezet Onderwijs, zoals vereist in de Verordening inzake de onafhankelijkheid van accountants bij assurance-opdrachten (ViO) en andere voor de opdracht relevante onafhankelijkheidsregels in Nederland. Verder hebben wij voldaan aan de Verordening gedrags- en beroepsregels accountants (VGBA).

Wij vinden dat de door ons verkregen controle-informatie voldoende en geschikt is als basis voor ons oordeel.

#### VERKLARING OVER DE IN DE JAARVERANTWOORDING OPGENOMEN ANDERE INFORMATIE

Naast de jaarrekening en onze controleverklaring daarbij, omvat de jaarverantwoording andere informatie, die bestaat uit:

- het bestuursverslag;
- de overige gegevens;

Op grond van onderstaande werkzaamheden zijn wij van mening dat de andere informatie

- met de jaarrekening verenigbaar is en geen materiële afwijkingen bevat;
- alle informatie bevat die op grond van de Regeling jaarverslaggeving onderwijs en paragraaf 2.2.3 Bestuursverslag van het Onderwijsaccountantsprotocol OCW/EZ 2016 is vereist.

Wij hebben de andere informatie gelezen en hebben op basis van onze kennis en ons begrip, verkregen vanuit de jaarrekeningcontrole of anderszins, overwogen of de andere informatie materiële afwijkingen bevat.

Met onze werkzaamheden hebben wij voldaan aan de vereisten in de Regeling jaarverslaggeving onderwijs, paragraaf 2.2.3 Bestuursverslag van het Onderwijsaccountantsprotocol OCW/EZ 2016 en de Nederlandse Standaard 720. Deze werkzaamheden hebben niet dezelfde diepgang als onze controlewerkzaamheden bij de jaarrekening.

Het bestuur is verantwoordelijk voor het opstellen van de andere informatie, waaronder het bestuursverslag en de overige gegevens in overeenstemming met de Regeling jaarverslaggeving onderwijs en de overige OCW wet- en regelgeving.

## STICHTING LIMBURGS VOORTGEZET ONDERWIJS: JAARVERANTWOORDING 2016

### BESCHRIJVING VAN VERANTWOORDELIJKHEDEN MET BETREKKING TOT DE JAARREKENING

#### Verantwoordelijkheden van het bestuur en de raad van toezicht voor de jaarrekening

Het bestuur is verantwoordelijk voor het opmaken en getrouw weergeven van de jaarrekening, in overeenstemming met de Regeling jaarverslaggeving onderwijs. Het bestuur is ook verantwoordelijk voor het rechtmatig tot stand komen van de in de jaarrekening verantwoorde baten en lasten alsmede de balansmutaties, in overeenstemming met de in de relevante wet- en regelgeving opgenomen bepalingen.

In dit kader is het bestuur tevens verantwoordelijk voor een zodanige interne beheersing die het bestuur noodzakelijk acht om het opmaken van de jaarrekening en de naleving van die relevante wet- en regelgeving mogelijk te maken zonder afwijkingen van materieel belang als gevolg van fouten of fraude.

Bij het opmaken van de jaarrekening moet het bestuur afwegen of de onderwijsinstelling in staat is om haar activiteiten in continuïteit voort te zetten. Op grond van genoemde verslaggevingsstelsel moet het bestuur de jaarrekening opmaken op basis van de continuïteitsveronderstelling, tenzij het bestuur het voornemen heeft om de onderwijsinstelling te liquideren of de activiteiten te beëindigen of als beëindiging het enige realistische alternatief is. Het bestuur moet gebeurtenissen en omstandigheden waardoor gerede twijfel zou kunnen bestaan of de onderwijsinstelling haar activiteiten in continuïteit kan voortzetten toelichten in de jaarrekening.

De raad van toezicht is verantwoordelijk voor het uitoefenen van toezicht op het proces van financiële verslaggeving van de onderwijsinstelling.

#### Onze verantwoordelijkheden voor de controle van de jaarrekening

Onze verantwoordelijkheid is het zodanig plannen en uitvoeren van een controleopdracht, dat wij daarmee voldoende en geschikte controle-informatie verkrijgen voor het door ons af te geven oordeel.

Onze controle is uitgevoerd met een hoge mate maar geen absolute mate van zekerheid waardoor het mogelijk is dat wij tijdens onze controle niet alle materiële fouten en fraude ontdekken.

Afwijkingen kunnen ontstaan als gevolg van fouten of fraude en zijn materieel indien redelijkerwijs kan worden verwacht dat deze, afzonderlijk of gezamenlijk, van invloed kunnen zijn op de economische beslissingen die gebruikers op basis van deze jaarrekening nemen. De materialiteit beïnvloedt de aard, timing en omvang van onze controlewerkzaamheden en de evaluatie van het effect van onderkende afwijkingen op ons oordeel.

Een meer gedetailleerde beschrijving van onze verantwoordelijkheden is opgenomen in de bijlage bij onze controleverklaring.

Eindhoven, 12 juni 2017

Deloitte Accountants B.V.

Was getekend: Drs. J.J. Zuidema RA

## STICHTING LIMBURGS VOORTGEZET ONDERWIJS: JAARVERANTWOORDING 2016

### Bijlage bij de controleverklaring:

Wij hebben deze accountantscontrole professioneel kritisch uitgevoerd en hebben waar relevant professionele oordeelsvorming toegepast in overeenstemming met de Nederlandse controlestandaarden, het Onderwijsaccountantsprotocol OCW/EZ 2016, ethische voorschriften en de onafhankelijkheidseisen. Onze controle bestond onder andere uit

- het identificeren en inschatten van de risico's dat de jaarrekening afwijkingen van materieel belang bevat als gevolg van fouten of fraude, dan wel het niet rechtmatig tot stand komen van baten en lasten alsmede de balansmutaties, het in reactie op deze risico's bepalen en uitvoeren van controlewerkzaamheden en het verkrijgen van controle-informatie die voldoende en geschikt is als basis voor ons oordeel. Bij fraude is het risico dat een afwijking van materieel belang niet ontdekt wordt groter dan bij fouten. Bij fraude kan sprake zijn van samenspanning, valsheid in geschrifte, het opzettelijk nalaten transacties vast te leggen, het opzettelijk verkeerd voorstellen van zaken of het doorbreken van de interne beheersing;
- het verkrijgen van inzicht in de interne beheersing die relevant is voor de controle met als doel controlewerkzaamheden te selecteren die passend zijn in de omstandigheden. Deze werkzaamheden hebben niet als doel om een oordeel uit te spreken over de effectiviteit van de interne beheersing van de onderwijsinstelling;
- het evalueren van de geschiktheid van de gebruikte grondslagen voor financiële verslaggeving, de gebruikte financiële rechtmatigheidscriteria en het evalueren van de redelijkheid van schattingen door het bestuur en de toelichtingen die daarover in de jaarrekening staan;
- het vaststellen dat de door het bestuur gehanteerde continuïteitsveronderstelling aanvaardbaar is. Tevens het op basis van de verkregen controle-informatie vaststellen of er gebeurtenissen en omstandigheden zijn waardoor gereede twijfel zou kunnen bestaan of de onderwijsinstelling haar activiteiten in continuïteit kan voortzetten. Als wij concluderen dat er een onzekerheid van materieel belang bestaat, zijn wij verplicht om aandacht in onze controleverklaring te vestigen op de relevante gerelateerde toelichtingen in de jaarrekening. Als de toelichtingen inadequaat zijn, moeten wij onze verklaring aanpassen. Onze conclusies zijn gebaseerd op de controle-informatie die verkregen is tot de datum van onze controleverklaring. Toekomstige gebeurtenissen of omstandigheden kunnen er echter toe leiden dat een instelling haar continuïteit niet langer kan handhaven;
- het evalueren van de presentatie, structuur en inhoud van de jaarrekening en de daarin opgenomen toelichtingen, en
- het evalueren of de jaarrekening een getrouw beeld geeft van de onderliggende transacties en gebeurtenissen en of de in de jaarrekening verantwoorde baten en lasten alsmede de balansmutaties in alle van materieel belang zijnde aspecten rechtmatig tot stand zijn gekomen.

Gegeven onze eindverantwoordelijkheid voor het oordeel zijn wij verantwoordelijk voor de aansturing van, het toezicht op en de uitvoering van de groepscontrole. In dit kader hebben wij de aard en omvang bepaald van de uit te voeren werkzaamheden voor de groepsonderdelen. Bepalend hierbij zijn de omvang en/of het risicoprofiel van de groepsonderdelen of de activiteiten. Op grond hiervan hebben wij de groepsonderdelen geselecteerd waarbij een controle of beoordeling van de volledige financiële informatie of specifieke posten noodzakelijk was.

Wij communiceren met de raad van toezicht onder andere over de geplande reikwijdte en timing van de controle en over de significante bevindingen die uit onze controle naar voren zijn gekomen, waaronder eventuele significante tekortkomingen in de interne beheersing.

Wij bevestigen aan de raad van toezicht dat wij de relevante ethische voorschriften over onafhankelijkheid hebben nageleefd. Wij communiceren ook met de raad van toezicht over alle relaties en andere zaken die redelijkerwijs onze onafhankelijkheid kunnen beïnvloeden en over de daarmee verband houdende maatregelen om onze onafhankelijkheid te waarborgen.

Wij bepalen de kernpunten van onze controle van de jaarrekening op basis van alle zaken die wij met de raad van toezicht hebben besproken. Wij beschrijven deze kernpunten in onze controleverklaring, tenzij dit is verboden door wet- of regelgeving of in buitengewoon zeldzame omstandigheden wanneer het niet vermelden in het belang van het maatschappelijk verkeer is.



## Vaststelling en ondertekening jaarverantwoording 2016





## Vaststelling en ondertekening van de jaarverantwoording 2016

Ingevolge het bepaalde in artikel 15, lid 2, juncto lid 4, van de statuten van de Stichting Limburgs Voortgezet Onderwijs, heeft het College van Bestuur van de stichting in de vergadering van 17 mei 2017 het jaarverslag en de jaarrekening 2016 van de stichting voornoemd, vastgesteld.

Sittard, 17 mei 2017

Het College van Bestuur van de  
Stichting Limburgs Voortgezet Onderwijs,



drs. A. Postema, voorzitter

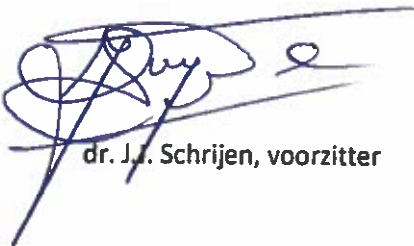


M.A.E. van Wegberg, lid

Ingevolge het bepaalde in artikel 15, lid 4, van de statuten van de Stichting Limburgs Voortgezet Onderwijs, heeft de Raad van Toezicht van de stichting in de vergadering van 12 juni 2017 het jaarverslag en de jaarrekening 2015 van de stichting voornoemd, goedgekeurd.

Sittard, 12 juni 2017

De Raad van Toezicht van de  
Stichting Limburgs Voortgezet Onderwijs



dr. J.J. Schrijen, voorzitter